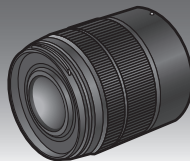


Panasonic

Kezelési útmutató
CSERÉLHETŐ OBJEKTÍV DIGITÁLIS FÉNYKÉPEZŐGÉPHEZ

Modellszám: **H-FS45150**

LUMIX



Kérjük, használat előtt olvassa végig ezeket az útmutatásokat:



MEGA
O.I.S.

HD

E

Tartalom

Tudnivalók az Ön biztonsága érdekében	2
Óvintézkedések	4
Mellékelt tartozékok	5
Az objektív felhelyezése/levétele.....	5
Részegységek nevei és funkciói	8
Elővigyázatossági szabályok a használathoz.....	8
Hibaelhárítás.....	10
Műszaki adatok.....	11

Tudnivalók az Ön biztonsága érdekében

Ezt az eszközt elektromágneses készülékektől (pl. mikrohullámú sütő, tévé, videojáték, rádióadó, nagyfeszültségű vezeték stb.) minél távolabb tartsa.

- Mobiltelefon közelében ne használja, mert annak a zaja kedvezőtlen hatással lehet a fényképezőgéppel felvett képre vagy hangra.
- Ha egy elektromágneses készülék akadályozza a fényképezőgép normál működését, kapcsolja ki a fényképezőgépet, vegye ki belőle az akkumulátort, és/vagy kapcsolja le a hálózati adatterről. Ezután tegye be újra az akkumulátort, és/vagy csatlakoztassa ismét a fényképezőgépet a hálózati adapterre, majd kapcsolja be.

Az objektív a Mikro-négyharmad rendszerhez kialakított foglalatú kompatibilis digitális fényképezőgépekhez használható.

- Nem szerelhető fel Four Thirds™ (Négyharmad) foglalatú fényképezőgépre.
- Ebben a kezelési útmutatóban a DMC-G5 digitális fényképezőgépet szemléltetjük példaként.
- Az ebben a kézikönyvben szereplő termékek külső megjelenése és műszaki adatai eltérhetnek az Ön által vásárolt termékekétől.
- A Micro Four Thirds™ (Mikro-négyharmad) és a Mikro-négyharmad logó jelölései az Olympus Imaging Corporation védjegyei vagy Japánban, az Egyesült Államokban, az Európai Unióban és más országokban bejegyzett márkavédjegyei.
- A Four Thirds™ (Négyharmad) és a Four Thirds logó jelölései az Olympus Imaging Corporation védjegyei vagy Japánban, Egyesült Államokban, az Európai Unióban és más országokban bejegyzett márkavédjegyei.
- A G MICRO SYSTEM a LUMIX objektívcsere típusú digitális fényképezőgép rendszere, amely a Mikro-négyharmad szabványon alapul.
- A kezelési útmutatónkban említett egyéb rendszerek és termékek nevei általában az adott rendszert vagy terméket kifejlesztő gyártók márkavédjegyei vagy bejegyzett márkavédjegyei.

-Ha ezt a szimbólumot látja-

Az elektromos és elektronikus berendezések ártalmatlanítására vonatkozó tudnivalók (magán) felhasználóknak



A termékeken és/vagy a kísérő okmányaikon ez a szimbólum azt jelenti, hogy az elhasznált elektromos és elektronikus termékek nem keverhetők az általános háztartási hulladékhoz. A hulladék megfelelő kezelése, újrahasznosítása és visszanyerése érdekében kérjük, juttassák el az ilyen termékeket a kijelölt gyűjtőhelyekre, ahol díjmentesen átveszik őket. Más lehetőség: bizonyos országokban a termékeket a helyi kiskereskedője is visszaveheti, amikor hasonló új terméket vásárol nála. A termék helyes ártalmatlanításával segít megőrizni az értékes erőforrásokat és megelőzni azokat a környezeti és egészségi ártalmakat, amelyek helytelen hulladékkezelés esetén bekövetkeznének. Kérjük, érdeklődj meg a helyhatóságtól az Önhöz legközelebbi gyűjtőhely elérhetőségét.

A hulladék helytelen megsemmisítése az országos jog szerinti bírságot vonhatja maga után.

Az Európai Unióban élő üzleti felhasználóknak

Amennyiben elektromos vagy elektronikus készülékeket ki szeretne selejtezni, további tájékoztatásért forduljon forgalmazójához vagy szállítójához.

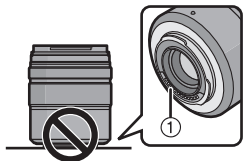
Ártalmatlanítással kapcsolatos tudnivalók az Európai Unión kívüli országokban

Ez a szimbólum csak az Európai Unióban érvényes.

Amennyiben ártalmatlanítani kívánja ezt a terméket, kérjük, hogy a helyhatóságtól vagy kereskedőjétől érdeklődj meg az ártalmatlanítás helyes módját.

■ Az objektív gondozása

- **A homok és por áthat az objektívnek. Amikor vízparton használja, ügyeljen arra, hogy homok vagy por ne kerüljön az objektív belsejébe vagy a csatlakozóira.**
- **Ez az objektív nem vízálló. Ha vízcseppek hullanak rá, száraz törlőronggyal törölje le.**
- Ne nyomja túl erősen az objektívet.
- Az objektívre került szennyeződés (víz, olaj, ujjnyom stb.) befolyásolhatja a képminőséget. Felvétel készítése előtt és után puha, száraz törlőronggyal finoman törölje meg az objektív felületét.
- Ne tegye le az objektívfogalatot úgy, hogy a rögzítő hornyok lefelé nézzenek. Ügyeljen arra, hogy az objektív érintkező pontjai ① ne szennyeződjenek be.



■ Páralecsapódás (az objektív elhomályosodása)

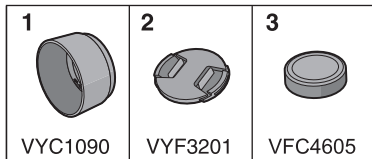
- Páralecsapódás akkor történik, amikor a hőmérsékletben és a páratartalomban különbségek vannak, ahogy lentebb bemutatjuk. Páralecsapódástól beszennyeződhet és bepenészedhet az objektív, működésében zavar következhet be, ezért az alábbi helyzetekben legyen óvatos:
 - amikor hideg időjárásnál a fényképezőgépet a szabadból zárt helyiségbe viszi;
 - amikor a fényképezőgépet klimatizált járműbe teszi;
 - amikor klímaberendezésből a hideg levegő áramlik az objektív felületére;
 - párás helyeken.
- A páralecsapódás elkerülése érdekében helyezze a fényképezőgépet műanyag zacskóba, hogy alkalmazkodjon a környezeti hőmérséklethez. Ha páralecsapódás történik, kapcsolja ki és hagyja kb. két órán keresztül kikapcsolva a készüléket. Amint a készülék alkalmazkodott a környezeti hőmérséklethez, a páralecsapódás magától meg fog szűnni.

Mellékelt tartozékok

[Az eszköz kicsomagolásakor elvégzendő átvizsgálás]

Amikor kiveszi az eszközt a dobozból, ellenőrizze, hogy a főegység és a mellékelt tartozékok megvannak-e, valamint vizsgálja meg külső megjelenésüket és működésüket, ellenőrizze, hogy a csomagolás és szállítás közben nem sérültek-e meg. Ha bármilyen rendellenességet talál, arról még a termék használata előtt értesítse forgalmazóját.

A termékszámok 2012. szeptemberi állapot szerint értendők. Ezek változhatnak.



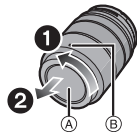
- 1 Objektívvernyő
- 2 Objektívfedél
- 3 Hátsó objektívsapka
(A hátsó objektívsapka a csomagolásban a cserélhető objektívhez van rögzítve.)

Az objektív felhelyezése/levétele

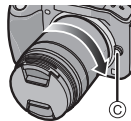
- Az objektív felhelyezését és levételét a fényképezőgép kezelési útmutatójában megadottak szerint végezze.
- **Az objektív felhelyezése**
- Ellenőrizze, ki van-e kapcsolva a fényképezőgép.

1 Fordítsa el a hátsó objektívsapkát, hogy levehesse.

(A): Hátsó objektívsapka



2 Igazítsa egymáshoz a fényképezőgép vázán lévő (B) (piros) illesztési jelöléseket az objektívvel, majd forgassa el az objektívet a nyíl irányában, amíg kattánást nem hall.



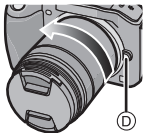
- Objektív felhelyezésekor ne nyomja a © objektívkioldó gombot.
- Ne próbálja felhelyezni az objektívet a készülék vázához képest ferdén tartva, mert a foglalat megkarcolódhat.
- Ellenőrizze, hogy helyesen van-e felhelyezve az objektív.

■ Az objektív levétele

- Ellenőrizze, ki van-e kapcsolva a fényképezőgép.

A **ⓓ** objektívkioldó gombot nyomva forgassa az objektívet a nyíl irányában ütközésig, majd vegye le.

- A hátsó objektívsapkát úgy helyezze fel, hogy az objektív érintkező pontja ne karcolódjon meg.
- A vázsapkát úgy rögzítse a fényképezőgéphez, hogy a főegység belsejébe ne kerüljön piszok vagy por.



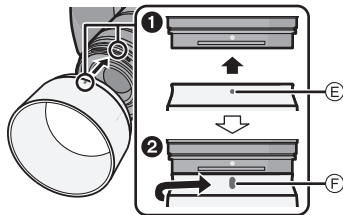
■ Az objektívfedél felhelyezéséhez vagy levételéhez szorítsa össze az objektívfedél két peckét, ahogyan az ábra mutatja.

- Ügyeljen arra, hogy el ne veszítse az objektívfedelelet.



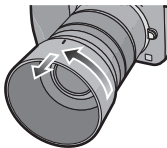
■ A (tartozékként mellékelt) objektívnyő felhelyezése

- 1 Igazítsa az objektívnyőn lévő **ⓔ** jelölést az objektív végén lévő jelöléshez.
- 2 Forgassa az objektívnyőt a nyíl irányában ütközésig, majd az **ⓕ** jelölést igazítsa az objektív végén lévő jelöléshez.



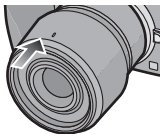
■ Az objektívnyő ideiglenes tárolása

1 Forgassa el az objektívnyőt a nyíl irányában, hogy levehesse.



2 Fordítsa meg az objektívnyőt, majd helyezze fel az előbbi módon.

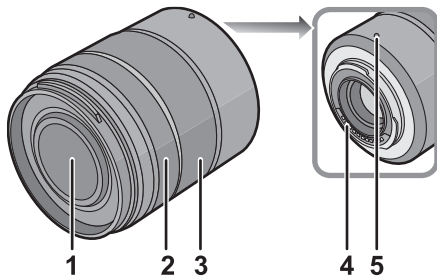
- Ha vakuvál készít felvételt, amikor a készülékre objektívnyő van felhelyezve, akkor előfordulhat, hogy a kép alsó része sötét lesz (vignetta hatás), és a vaku vezérlése nem fog működni, mert az objektívnyő eltakarhatja a vakut. Javasoljuk, hogy vegye le az objektívnyőt.
- Amikor sötétben AF segédfényvel készíti képet, vegye le az objektívnyőt.



■ Szűrők felhelyezése

- Vignetta hatás következhet be, ha 2 vagy több védőszűrőt (külön kapható: DMW-LMC52), PL polarizációs szűrőt (külön kapható: DMW-LPL52) vagy ND szűrőt (külön kapható: DMW-LND52) vagy vastag védőszűrőt és vagy szűrőt használ.
- Előfordulhat, hogy a szűrőt nem lehet levenni, ha túl erősen rászorították, ezért ne húzza túl szorosra.
- Az objektívfedelelet a már rögzített szűrővel fel lehet helyezni.
- Ehhez az objektívhez nem lehet konverziós objektívet vagy adaptert rögzíteni. Szűrő használható, bármilyen más elem felhelyezésétől azonban károsodhat az objektív.

A részegységek neve és funkciói



1 Objektív felülete

2 Fókuszgyűrű

Kézi fókusszal készített képfelvételnél forgassa a fókuszgyűrűt.

3 Zoomgyűrű

Amikor távoli vagy széles látószögű képet kíván készíteni, forgassa a zoomgyűrűt. (35 mm-es filmkamerával egyenértékű: 90 mm – 300 mm)

4 Érintkezési pontok

5 Objektív illesztési jelölése

8

 **Tartsa szem előtt**

- Amikor közeli alanyról vakuval készít felvételt, az objektív blokkolja, a vaku fényét, és a kép egy része sötét lehet. Felvétel készítésénél ellenőrizze az alany távolságát.
- Ha a fókusz beállítása után zoomol, hibák adódhatnak. Zoomolás után fókuszáljon újra.

Elővigyázatossági szabályok a használathoz

Vigyázzon, hogy ne ejtse le, és ütéstől védje az objektívet. Arra is ügyeljen, hogy ne nyomja nagyon erősen az objektívet.

- Vigyázzon, hogy ne ejtse le a zacskót, amelyikbe az objektívet tette, mert erős ütés érheti az objektívet. Előfordulhat, hogy a fényképezőgép nem fog megfelelően működni, és nem lehet vele felvételt készíteni. Az objektív károsodhat is.

Ha a fényképezőgép közelében növényvédő szert vagy más illékony anyagot használ, ügyeljen arra, hogy abból ne kerüljön az objektív felületére.

- Ha ilyen anyagok érik az objektívet, károsodhat a külső burkolata vagy leválhat a festése.

Ne hordozza az eszközt, amikor még rögzítve van a fényképezőgép vázához.

- Semmilyen körülmények között ne tárolja az eszközt az alábbi helyek egyikén sem, mert működési problémák vagy üzemzavar következhetnek be.
 - Közvetlen napsugárzásnál vagy vízparton nyáron.
 - Magas hőmérsékletű és páratartalmú helyeken, vagy ahol a hőmérséklet és a páratartalom intenzíven változik.
 - Ahol nagy koncentrációban van jelen homok, por vagy szennyeződés.
 - Ahol tűz ég.
 - Fűtőkészülékek, légkondicionálók vagy légnedvesítők közelében.
 - Ahol az eszközt víz érheti.
 - Ahol vibráció van.
 - Jármű belsejében.
- Nézze át a digitális fényképezőgép kezelési útmutatóját is.
- Amikor hosszabb ideig nem szándékozik használni az eszközt, javasoljuk, hogy a tárolás idejére tegyen melléje szárítószer (szilikagélt). Ha nem így tesz, előfordulhat, hogy a penészedés stb. működési hibát okoz. Ajánlatos, hogy használat előtt ellenőrizze az eszköz működését.

- Ne engedje, hogy az objektív hosszabb ideig legyen érintkezésben gumi vagy műanyag tárgyakkal.
 - Ne érjen hozzá az objektív érintkezési pontjához. Attól meghiúsulhat az eszköz.
 - Ne szedje szét és ne alakítsa át az eszközt.
- Az objektív üvegét vagy a külső burkolatát ne tisztítsa benzinnel, alkohollal vagy más hasonló tisztítószerekkel.**
- Az oldószerektől károsodhat az objektív, és leválhat a festés.
 - A port és ujjnyomokat puha és száraz törlőronggyal törölje le.
 - A fókuszgyűrűről száraz porronggyal törölje le a szennyeződést.
 - Ne használjon háztartási tisztítószert vagy vegyszerrel átitatott törlőrongyot a tisztításhoz.

A fényképezőgép be- vagy kikapcsolásakor hang hallatszik.

- Ezt a hangot az objektív vagy a rekesznyílás mozgása kelti, nem jelent hibát.

Ha ezt az objektívet más fényképezőgépre szereli fel, a stabilizátor funkció vagy nem kapcsolható ki, vagy nem működik.

- A cserélhető objektívek optikai képstabilizátor funkciója csak az általuk támogatott fényképezőgépeken működik megfelelően.
 - Ha régebbi Panasonic digitális fényképezőgépeket (DMC-GF1, DMC-GH1, DMC-G1) használ, a [Rec] (Felvétel) menüben [Stabilizer] (Stabilizátor) opciót állítsa [OFF] (Kikapcsolva) állapotra. Javasoljuk, hogy frissítse a digitális fényképezőgép firmware verzióját az alábbi honlapról:
<http://panasonic.jp/support/global/cs/dsc/download/>
 - Ha ezt az objektívet más gyártmányú digitális fényképezőgépekkel használja, az optikai képstabilizátor funkció nem fog működni. (2012. szeptemberi állapot szerint)
A részletekért keresse az adott gyártót.

Műszaki adatok

CSERÉLHETŐ OBJEKTÍV „LUMIX G VARIO 45– 150 mm/F4.0 – 5.6 ASPH./MEGA O.I.S. DIGITÁLIS FÉNYKÉPEZŐGÉPHEZ”

Fókusz távolság	f=45 mm – 150 mm (35 mm-es filmkamerával egyenértékű: 90 mm – 300 mm)
Rekesz típusa	7 rekeszlemez/kör alakú nyílásrekesz
Rekesztartomány	F4.0 (Széles) – F5.6 (Tele)
Minimális rekeszérték	F22
Objektív felépítése	12 elem 9 csoportban (2 aszferikus objektív, 1 UHR objektív)
Fókusz távolságban	0,9 m-től ∞-ig (a fókusz távolság referencia vonalától)
Maximális képnagyítás	0,17-szoros (35 mm-es filmkamerával egyenértékű: 0,35-szoros)
Optikai képstabilizátor	Rendelkezésre áll
[O.I.S.] kapcsoló	Nincs (A [Stabilizátor] beállítása LUMIX digitális fényképezőgépeknél a [Felvétel] menüben történik.)
Foglalat	„Mikro-négyharmados foglalat”
Látószög	27° (Széles) – 8,2° (Tele)
Szűrő átmérője	52 mm
Maximális átmérő	Kb. 62 mm
Teljes hosszúság	Kb. 73 mm (az objektív végétől az objektívfoglalat alapoldaláig)
Tömeg	Kb. 200 g

EU

A 2004/108/EK irányelv 9(2) cikkelyének megfelelően
Panasonic Tesztelési Központ
Panasonic Marketing Europe GmbH
Winsbergring 15, 22525 Hamburg, Németország

Panasonic Corporation

Honlap: <http://panasonic.net>

© Panasonic Corporation 2012