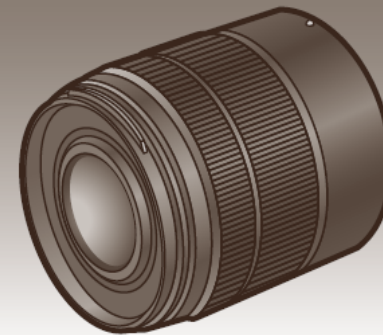


# Panasonic®

## Instrucțiuni de operare OBIECTIV INTERSCHIMBABIL PENTRU CAMERĂ DIGITALĂ

Model Nr. **H-FS45150**

# LUMIX



Înainte de utilizare, vă rugăm să citiți aceste instrucțiuni în întregime.



MEGA  
O.I.S.

**HD**

E

VQT4J90  
F0812HH0  
M-HFS45150-RO

## Cuprins

Informații pentru siguranța dumneavoastră .....	2
Măsuri de precauție .....	4
Accesorii furnizate .....	5
Atașarea / detașarea obiectivului.....	5
Denumiri și funcții ale componentelor .....	8
Măsuri de precauție la utilizare .....	8
Identificarea și remedierea problemelor .....	9
Specificații .....	10

## Informații pentru siguranța dumneavoastră

**Țineți aparatul la distanță de echipamente electromagnetice (precum cuptoare cu microunde, televizoare, console de jocuri, transmițătoare radio, linii de înaltă tensiune etc.).**

- Nu utilizați camera în apropierea telefoanelor mobile, deoarece se vor produce zgomote care pot afecta negativ imaginea și sunetul.
- În cazul în care camera este afectată de astfel de echipamente și nu operează normal, opriți camera video și scoateți acumulatorul și/sau adaptorul de alimentare cu curent alternativ conectat. Apoi reintroduceți acumulatorul și/sau reconectați adaptorul de alimentare cu curent alternativ și porniți camera.

Obiectivul poate fi utilizat cu o cameră digitală compatibilă cu adaptorul standard de montare a obiectivului pentru „Sistemul Micro Four Thirds™”.

- Nu poate fi montat pe camere cu specificație de montare Four Thirds™.
- Ilustrațiile despre camera digitală din aceste instrucțiuni de operare prezintă DMC-G5 drept exemplu.
- Aspectul și specificațiile produselor descrise în acest manual pot să difere de produsele reale pe care le-ați cumpărat, ca urmare a îmbunătățirilor ulterioare.
- Micro Four Thirds™ și Micro Four Thirds Logo sunt mărci înregistrate ale Olympus Imaging Corporation, în Japonia, Statele Unite, Uniunea Europeană și alte țări.
- Four Thirds™ și Four Thirds Logo sunt mărci înregistrate ale Olympus Imaging Corporation, în Japonia, Statele Unite, Uniunea Europeană și alte țări.
- G MICRO SYSTEM este un sistem de cameră digitală cu obiectiv interschimbabil LUMIX bazat pe standardul Micro Four Thirds.
- Alte denumiri de sisteme și produse menționate în aceste instrucțiuni sunt de regulă mărci înregistrate sau mărci comerciale ale producătorilor care au dezvoltat produsul sau serviciul în cauză.

- Dacă vedeți acest simbol -

## Informații pentru utilizatori privind eliminarea echipamentelor electrice și electronice uzate (de uz casnic)



Prezența acestui simbol pe produsele și/sau pe documentele însoțitoare indică interdicția de amestecare a produselor electrice și electronice cu deșeurile menajere.

Pentru tratare, recuperare și reciclare corespunzătoare, este necesară încredințarea acestor produse la centre de colectare speciale, unde vor fi acceptate gratuit.

Ca alternativă, în unele țări este posibilă returnarea produselor la comerciantul local odată cu achiziționarea unui produs nou echivalent.

Îndepărtarea corectă a acestui produs va ajuta la economisirea unor resurse valoroase și va preveni potențialele efecte negative asupra sănătății persoanelor și a mediului ce ar putea decurge din gestionarea necorespunzătoare a deșeurilor. Vă rugăm să contactați autoritatea locală pentru detalii suplimentare asupra poziției celui mai apropiat punct de colectare.

Este posibil ca depunerea incorectă la deșeurii să fie pedepsită în conformitate cu legile naționale.

### Pentru utilizatorii comerciali din cadrul Uniunii Europene

Dacă doriți să eliminați echipamente electrice și electronice, vă rugăm să contactați distribuitorul sau furnizorul dumneavoastră pentru informații suplimentare.

### Informații referitoare la casare pentru alte țări situate în afara Uniunii Europene

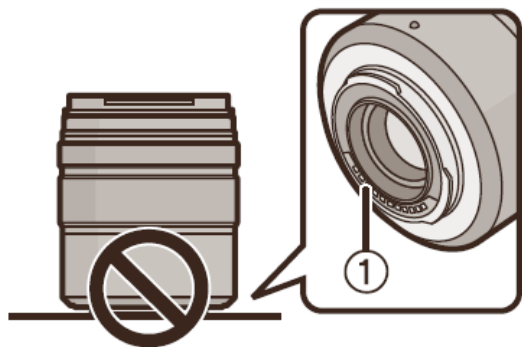
Acest simbol este valabil numai pe teritoriul Uniunii Europene.

Dacă doriți să depuneți la deșeurii acest produs, vă rugăm să contactați autoritățile locale sau distribuitorul și să solicitați informații asupra metodei corecte de depunere la deșeurii.

## Măsuri de precauție

### ■ Îngrijirea obiectivului

- **Nisipul și praful pot deteriora obiectivul. Asigurați-vă că nu pătrunde nisip sau praf în interiorul obiectivului sau al terminalelor atunci când utilizați obiectivul pe plajă etc.**
- **Acest obiectiv nu este rezistentă la apă. Dacă pătrund picături de apă în obiectiv, ștergeți obiectivul cu o lavetă uscată.**
- Nu apăsați obiectivul cu forță excesivă.
- Atunci când există praf (apă, ulei sau amprente, etc.) pe suprafața obiectivului, imaginea poate fi afectată. Ștergeți ușor suprafața obiectivului cu o cârpă moale, uscată, înainte de a realiza fotografii.
- Nu așezați obiectivul cu fața în jos. Nu permiteți punctelor de contact ① ale obiectivului să se murdărească.



### ■ Despre condens (Aburirea obiectivului)

- Condensul apare atunci când există diferențe de temperatură și umiditate, asemeni celor descrise mai jos. Condensul poate cauza murdărirea obiectivului și poate duce la apariția mușgaiului și la defectare, așadar aveți grijă în următoarele situații:
  - Când camera este adusă în interior din mediul exterior în condiții de temperatură scăzută
  - Când camera este adusă într-o mașină cu instalație de aer condiționat
  - Când aerul rece de la instalația de aer condiționat este suflat direct pe obiectiv
  - În locuri cu umiditate
- Introduceți camera într-o pungă de plastic și lăsați-o să se acomodeze cu temperatura ambiantă pentru a preveni condensul. În caz de formare a condensului, opriți camera și lăsați-o timp de aproximativ două ore. După ce camera se acomodează cu temperatura ambiantă, condensul va dispărea de la sine..

# Accesorii furnizate

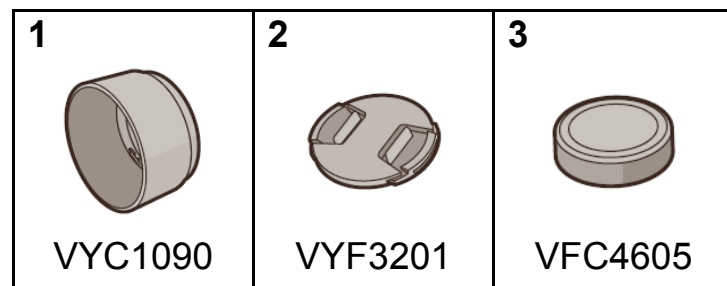
## [Inspecție ce trebuie efectuată când despachetați aparatul]

Când scoateți aparatul din cutia în care este ambalat, verificați dacă unitatea principală și accesoriile furnizate sunt în cutie și verificați și aspectul extern și funcțiile acestora pentru a determina dacă au fost avariate în timpul distribuției și transportului.

Dacă descoperiți neconformități, contactați distribuitorul înainte de a utiliza produsul.

Numerele de produse sunt valabile începând din luna septembrie 2012.

Acestea se pot modifica.



1 Parasolar obiectiv

2 Capac obiectiv

3 Capac posterior obiectiv

(Capacul posterior și capacul obiectivului sunt atașate la obiectivul interschimbabil în momentul achiziționării.)

# Atașarea/detașarea obiectivului

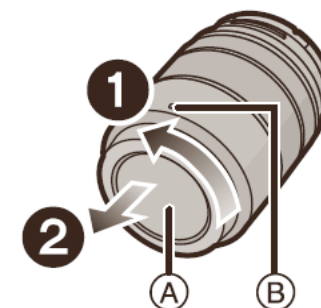
- Consultați și instrucțiunile de operare ale camerei pentru atașarea și detașarea obiectivului.

## ■ Atașarea obiectivului

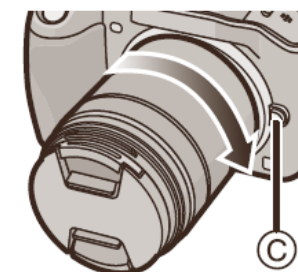
- Verificați dacă ați oprit camera.

### 1 Rotiți capacul posterior al obiectivului pentru a-l detașa.

Ⓐ: Capac posterior al obiectivului



### 2 Aliniați marcajele de montare ale obiectivului Ⓑ (marcaje roșii) de pe corpul camerei și obiectiv și apoi rotiți obiectivul în direcția săgeții până la auzirea unui clic.

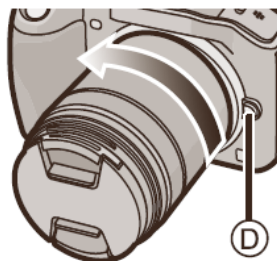


- Nu apăsați butonul de eliberare a obiectivului Ⓒ atunci când atașați un obiectiv.
- Nu încercați să atașați obiectivul atunci când îl țineți în unghi față de corpul camerei, deoarece montura obiectivului se poate zgâria.
- Verificați dacă obiectivul este atașat corect.

## ■ Detașarea obiectivului

- Verificați dacă ați oprit camera.

În timp ce apăsați pe butonul de eliberare a obiectivului **(D)** rotiți obiectivul spre săgeată până se oprește și apoi detașați-l.



- Atașați capacul posterior al obiectivului, astfel încât punctul de contact al obiectivului să nu fie zgâriat.
- Atașați capacul pentru corp la cameră astfel încât să nu pătrundă murdărie sau praf în interiorul unității principale.

## ■ Atașarea și detașarea capacului obiectivului

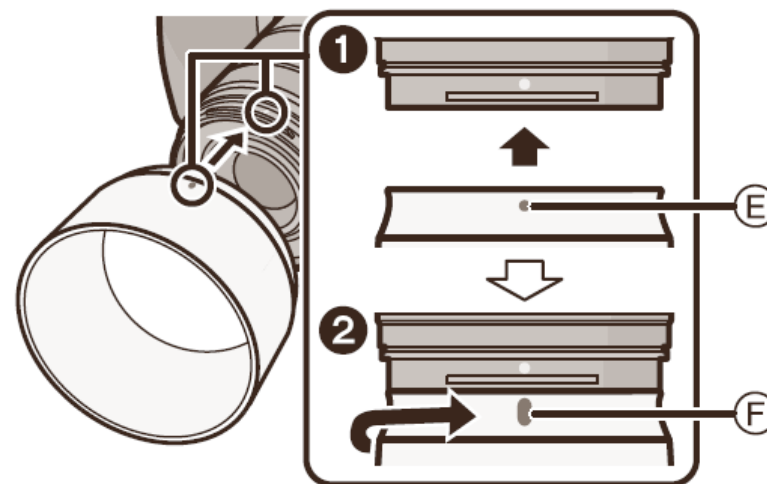
Apăsați capacul obiectivului conform figurii, pentru atașare sau detașare.

- Aveți grijă să nu pierdeți capacul obiectivului.



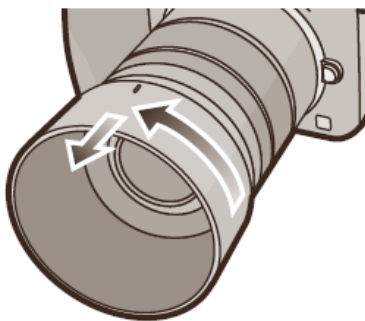
## ■ Atașarea parasolarului (Accesorii furnizate)

- 1 Aliniați marcajele de montare **(E)** de pe parasolarul obiectivului cu marcajul de pe vârful obiectivului.
- 2 Rotiți parasolarul obiectivului în direcția săgeții până când se oprește și aliniați marcajul de oprire **(F)** de pe parasolarul obiectivului cu marcajul de pe vârful obiectivului.



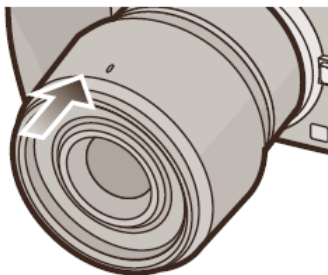
## ■ Depozitarea temporară a parasolarului obiectivului

### 1 Rotiți parasolarul în direcția săgeții pentru a-l detașa.



### 2 Întoarceți parasolarul și apoi atașați-l în modul indicat anterior.

- Când realizați imagini cu bliț și cu parasolarul atașat, partea de jos a ecranului poate deveni întunecată (efect de vinietare), iar controlul blițului poate fi dezactivat deoarece blițul foto poate fi obstrucționat de parasolar. Vă recomandăm detașarea parasolarului.
- La utilizarea lămpii de asistare AF (focalizare automată) în întuneric, detașați parasolarul.

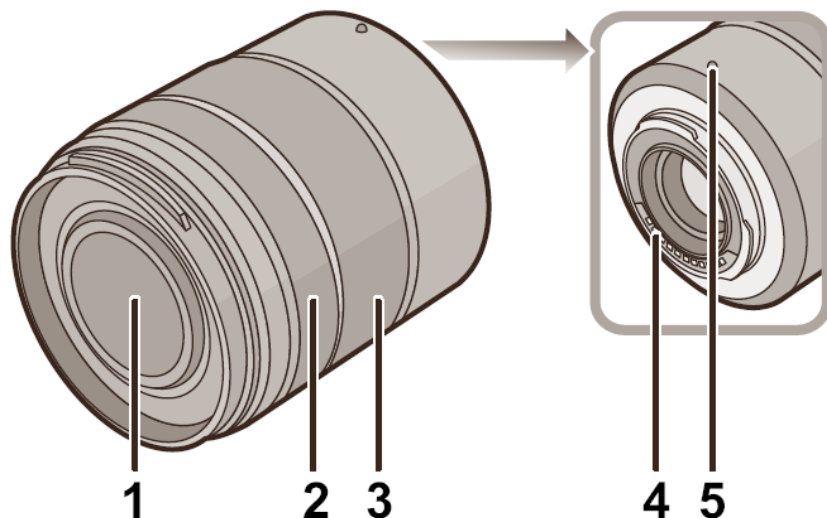


## ■ Atașarea filtrelor

- Efectul de vignetaare poate apărea dacă utilizați 2 sau mai multe elemente de protecție MC (opțional: DMW-LMC52), filtre PL (opțional: DMW-LPL52) sau filtre ND (opțional: DMW-LND52) sau dacă utilizați elemente de protecție și/sau filtre groase.
- Filtrul poate fi imposibil de demontat dacă este strâns în exces, așadar, nu îl strângeți prea tare.
- Este posibilă atașarea capacului obiectivului cu filtrul deja atașat.
- Nu puteți atașa o lentilă de conversie sau un adaptor la obiectiv. Poate fi utilizat un filtru, dar atașarea oricărui alt element poate cauza avariarea obiectivului.



# Denumiri și funcții ale componentelor



**1** Suprafață obiectiv

**2** Inel de focalizare

Rotiți pentru a focaliza când realizați fotografii cu focalizare manuală.

**3** Inel de zoom

Rotiți inelul de zoom atunci când doriți să realizați fotografii în format mare (tele) sau larg (unghi mare). (Echivalentul unei camere pe film de 35 mm: între 90 mm și 300 mm)

**4** Puncte de contact

**5** Marcaj de montare obiectiv

## Notă

- Când înregistrați cu bliț cu un subiect din apropiere, lumina blițului va fi blocată de obiectiv și este posibil ca o parte din imagine să iasă întunecată. Verificați distanța față de subiect atunci când înregistrați.
- Dacă transfocați după focalizare, este posibil să apară erori de focalizare. După transfocare, vă rugăm să focalizați din nou.

## Măsuri de precauție la utilizare

**Aveți grijă să nu scăpați sau să nu loviți obiectivul. De asemenea, aveți grijă să nu aplicați o presiune prea mare asupra obiectivului.**

- Aveți grijă să nu scăpați punga în care ați introdus obiectivul deoarece acest lucru ar putea cauza un șoc puternic asupra obiectivului. Este posibil ca aparatul să nu mai funcționeze normal și să nu mai realizeze fotografii. De asemenea, obiectivul se pot avaria.

**Când utilizați pesticide sau alte substanțe volatile în apropierea camerei, asigurați-vă că acestea nu pătrund în obiectiv.**

- Dacă astfel de substanțe pătrund în obiectiv, acestea pot deteriora carcasa exterioară sau pot cauza exfolierea stratului de vopsea.

**Nu transportați aparatul când acesta este încă atașat la corpul camerei.**

- Aparatul nu trebuie niciodată depozitat în următoarele locuri, deoarece ar putea apărea probleme de funcționare și avarii.



- În bătaia directă a razelor solare sau pe plajă vara
  - În locuri cu niveluri de temperatură și umiditate ridicate sau unde schimbările de temperatură și umiditate sunt bruște
  - În locații cu concentrații ridicate de nisip, praf sau murdărie
  - În locuri cu flacăra deschisă
  - În apropiere de aeroterme, instalații de aer condiționat sau umidificatoare
  - În locuri unde ar putea pătrunde apă în aparat
  - În locuri cu vibrații
  - În interiorul unui vehicul
- Consultați și instrucțiunile de operare ale camerei digitale.
  - Dacă aparatul nu va fi utilizat o perioadă îndelungată, vă recomandăm să-l depozitați împreună cu un agent deshidratant (gel de siliciu). În caz contrar, ar putea rezulta defecțiuni cauzate de mușcări etc. Este recomandat să verificați funcționarea aparatului înainte de utilizare.
  - Nu lăsați obiectivul să intre în contact cu produsele din cauciuc sau plastic pentru perioade îndelungate.
  - Nu atingeți punctul de contact al obiectivului. Acest lucru poate cauza defectarea aparatului.
  - Nu dezasamblați și nu modificați aparatul.
- Nu utilizați benzină, diluant, alcool sau alți agenți de curățare similari pentru a curăța sticla obiectivului sau carcasa exterioară.**
- Utilizarea solvenților poate avaria obiectivul sau poate cauza exfolierea stratului de vopsea.

- Ștergeți praful și amprentele cu o lavetă moale uscată.
- Utilizați o lavetă de praf uscată pentru a înlătura murdăria și praful de pe inelul de transfocare și inelul de focalizare.
- Nu folosiți un detergent de uz casnic sau o lavetă tratată chimic.

### **Identificarea și remedierea problemelor**

#### **Se aude un sunet când camera este pornită și oprită.**

- Acesta este sunetul emis în momentul mișcării obiectivului sau aperturii și nu reprezintă o defecțiune.

#### **Când obiectivul este atașat la o camera digitală, funcția de stabilizare nu poate fi dezactivată sau aceasta nu funcționează.**

- Stabilizatorul optic de imagine al obiectivului funcționează corect doar pe camere compatibile.
  - Dacă utilizați camere digitale Panasonic mai vechi (DMC-GF1, DMC-GH1, DMC-G1), funcția [Stabilizer] (Stabilizator) în meniul de mod [Rec] nu poate fi setată la [OFF] (Dezactivare). Se recomandă actualizarea firmware-ului camerei digitale pe următorul website.  
<http://panasonic.jp/support/global/cs/dsc/download/>
  - La utilizarea acestui obiectiv cu alte mărci de camere digitale, funcția de stabilizare optică a imaginii nu va opera. (Începând din septembrie 2012) Pentru detalii, contactați compania respectivă.

# Specificații

## OBIECTIV INTERSCHIMBABIL PENTRU CAMERĂ DIGITALĂ „LUMIX G VARIO 45 – 150 mm/F4,0 – 5,6 ASPH./MEGA O.I.S.”

<b>Distanță focală</b>	f = 45 mm - 150 mm (Echivalentul unei camere pe film de 35 mm: între 90 mm și 300 mm)
<b>Tip de apertură</b>	7 discuri de diafragmă/diafragmă cu apertură circulară
<b>Interval de apertură</b>	F4,0 (Wide) - F5,6 (Tele)
<b>Valoare minimă a aperturii</b>	F22
<b>Construcția obiectivului</b>	12 elemente în 9 grupuri (2 obiective asferice, 1 obiective UHR)
<b>Distanță de focalizare</b>	0,9 m până la $\infty$ (de la linia de referință a distanței de focalizare)
<b>Grosiment maxim de focalizare</b>	0,17 $\times$ (Echivalentul unei camere pe film de 35 mm: 0.35 $\times$ )
<b>Stabilizator optic de imagine</b>	Disponibil
<b>Comutator [O.I.S.]</b>	Niciuna (Setarea [Stabilizer] (Stabilizator) este efectuată în meniul modului [Rec] (Înregistrare) cu camerele digitale LUMIX.)
<b>Montură</b>	Montură „Micro Four Thirds”
<b>Unghi de vizualizare</b>	27° (Wide) - 8,2° (Tele)
<b>Diametru filtru</b>	52 mm
<b>Diametru maxim</b>	Aprox. 62 mm
<b>Lungime totală</b>	Aprox. 73 mm (de la vârful obiectivului până la baza suportului obiectivului)
<b>Masă</b>	Aprox. 200 g

**UE**

În conformitate cu directiva 2004/108/CE, articolul 9(2)

Panasonic Testing Centre

Panasonic Marketing Europe GmbH

Winsbergring 15, 22525 Hamburg, Germania

---

**Panasonic Corporation**

Site Web: <http://panasonic.net>

© Panasonic Corporation 2012