

Panasonic®

Kezelési útmutató

Cserélhető objektív digitális fényképezőgéphez

Típuszám: H-HS35100E



Használat előtt, kérjük olvassa végig a kezelési útmutatót.



**POWER
O.I.S.**

HD



A magyar kezelési útmutató a VQT4G75 cikkszámú angol kezelési útmutató alapján készült.

Tartalom

Biztonsági információk.....	2
Óvintézkedések.....	4
Mellékelt tartozékok.....	5
Az objektív fel- és leszerelése.....	5
Az alkotórészek megnevezései és funkciói.....	8
Biztonsági óvintézkedések.....	9
Hibaelhárítás.....	10
Műszaki adatok.....	11

Információk az Ön biztonsága érdekében

Tartsa távol az egységet az elektromágneses eszközöktől (mint a mikrohullámú sütő, televízió, videojáték, rádió, magasfeszültségű vezetékek, stb.).

- Ne használja a fényképezőgépet mobiltelefon közelében, mert ez zajossá teheti a képet, illetve a hangot.
- Ha a fényképezőgép az elektromágneses eszközök miatt nem működik megfelelően, kapcsolja ki a készüléket, távolítsa el az akkumulátort, illetve a csatlakoztatott akkumulátortöltőt. Azután helyezze be ismét az akkumulátort, illetve csatlakoztassa újra az akkumulátortöltőt, majd kapcsolja be a fényképezőgépet.

Az objektív olyan digitális fényképezőgéppel használható, amely „Micro Four Thirds System (Mikro 4/3-os) szabványos optikafelrögzítéssel rendelkezik.

- Nem lehet olyan fényképezőgépre rögzíteni az objektívet, amely Four Thirds™ (4/3-os) szabvánnyal rendelkezik.
- A kezelési útmutatóban szereplő képeken a DMC-GH2 típusú fényképezőgép látható.
- A kezelési útmutatóban szereplő képek, illetve a specifikáció a későbbi változtatások következtében különbözhetnek az Ön által vásárolt készüléktől.
- A Micro Four Thirds™ és Micro Four Thirds egy védjegy, illetve az Olympus Imaging Corporation – Japánban, Amerikai Egyesült Államokban, az Európai Unióban és egyéb országokban bejegyzett védjegye.
- A Four Thirds™ és Four Thirds Logo az Olympus Imaging Corporation – Japánban, Amerikai Egyesült Államokban, az Európai Unióban és egyéb országokban bejegyzett védjegye.
- A G MICRO SYSTEM egy LUMIX digitális fényképezőgéphez használható Micro Four Thirds rendszeren alapuló cserélhető objektív típus.
- Egyéb rendszerek nevei és terméktípusok, amelyek ebben a kezelési útmutatóban szerepelnek bejegyzett védjegyek, illetve az adott gyártó által kifejlesztett rendszer vagy termék védjegyei.

-Ha ezt a szimbólumot látja-

Információk az elhasznált elektromos és elektronikus készülékek tulajdonosainak számára (magánháztartások)



Ez a szimbólum a termékeken és/vagy a hozzá tartozó dokumentációban azt jelenti, hogy az elhasznált elektromos és elektronikus termékeket nem szabad belekeverni az általános háztartási hulladékba. A megfelelő kezelés, újrahasznosítás, visszanyerés érdekében kérjük, hogy ezeket a termékeket a kijelölt gyűjtőhelyeken helyezze el, ahol ingyenesen átveszik azt. Egyes országokban lehetőség van arra, hogy ezeket a termékeket visszajuttassa a helyi kiskereskedőnek hasonló új termék vásárlásakor.

Ezeknek a termékeknek a megfelelő kezelése segít az értékes erőforrások megőrzésében, az emberi egészségre káros hatások megelőzésében, valamint védi a környezetet a helytelen hulladékkezelésből eredő szennyezéstől.

Kérjük, további részletekért forduljon a helyi hatósághoz az Önhöz legközelebb elhelyezkedő gyűjtőpontot illetően.

Üzleti felhasználók részére az Európai Unióban

Az elektromos vagy elektronikus készülékek hulladékként történő kezelése érdekében forduljon a kereskedőhöz vagy a szállítóhoz további információért.

Hulladékkezelés az Európai Unión kívüli országokban

Ez a szimbólum csak az Európai Unió tagországai számára érvényes. Ha az elhasznált készüléket hulladékként kívánja kezelni, forduljon a helyi hatóságokhoz vagy kereskedőhöz és tájékozódjon a megfelelő hulladékkezelési eljárásról.

Óvintézkedések

Az objektív karbantartása

- Ez az objektív por- és cseppálló. Használat közben ügyeljen az alábbiakra.
- Amennyiben az objektív nem működik megfelelően keresse fel a márkaszervizt.
- Az objektívet por- és cseppálló fényképezőgéphez csatlakoztassa.
- Amikor leveszi az objektívet a fényképezőgépről, ügyeljen rá, hogy ne eshessen homok, por vagy vízcsepp az objektívra, illetve a csatlakozópontokra.
- Ez az objektív nem vízálló, nem használható víz alatti felvételek készítésére. Az objektív cseppálló, úgy tervezték, hogy ellenálljon a vízcseppeknek. Ha vízcsepp kerül az objektívra, törölje le használat után egy puha száraz törlőronggyal.
- A por- és cseppállóság növelése érdekében, a gumi az objektív foglalatán helyezkedik el. Többszöri használat után előfordulhat, hogy az objektív gumi része nyomot hagy a digitális fényképezőgép vázán. Ez nem befolyásolja a teljesítményét.
- Az objektív gumi kicserélése érdekében keresse fel a márkaszervizet.
- Ne nyomja meg túlságosan az objektívet.
- Ha az objektív lencséje koszos (víz, olaj, ujjlenyomat, stb.), ez befolyásolhatja a fényképfelvételt. Óvatosan törölje le az objektív lencséjének felületét egy puha, száraz törlőruhával, fényképezés előtt és után.
- Ügyeljen arra, hogy az objektívet a megfelelő felével helyezze fel a vázra. Gondoskodjon róla, hogy az objektív csatlakoztatási pontja ① ne legyen koszos.



A páralecsapódásról (Az objektív lencséjének elhomályosodása)

- Hőmérséklet különbség hatására páralecsapódás keletkezhet. A páralecsapódás az objektívet homályossá, piszkossá teheti és a termék meghibásodásához vezethet, ezért különösen ügyeljen a következő helyzetekben:
 - Amikor fényképezőgépet hideg időben a szabadból a szobába viszi
 - Amikor a fényképezőgépet légkondicionált autóval szállítja
 - Amikor a légkondicionáló berendezésből kiáramló hideg levegő közvetlenül éri az objektívet
 - Párás helyeken
- Tegye a fényképezőgépet műanyag zacskóba annak érdekében, hogy átvegye a környezet hőmérsékletét és megelőzze a páralecsapódást. Ha páralecsapódás keletkezik, kapcsolja ki a készüléket és hagyja így körülbelül 2 órán keresztül. Amint a fényképezőgép átvette a környezet hőmérsékletét a páralecsapódás magától eltűnik.

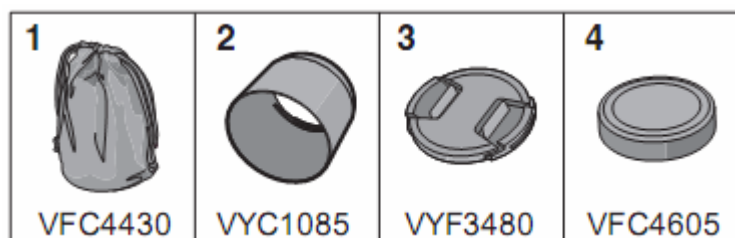
Mellékelt tartozékok

[Ellenőrizze, hogy mellékelve vannak-e az alábbi tartozékok, amikor kicsomagolja a készüléket.]

Amikor eltávolítja az egységről a csomagolást, ellenőrizze a főegység és a tartozékok meglétét, külső felületüket és a funkciók működését, bizonyosodjon meg arról, hogy nem sérültek-e meg a szállítás közben.

Ha bármilyen problémát észlel, vegye fel a kapcsolatot a kereskedővel.

A cikkszámok 2012. októberi állapotot tükröznek. A változtatás jogát fenntartjuk.



- 1) Tartózsák
- 2) Napellenző
- 3) Lencsevédő sapka
- 4) Hátsó objektívvédő sapka

(Az első és hátsó objektívvédő sapka a vásárláskor a cserélhető objektívre van felszerelve.)

Az objektív fel- és leszerelése

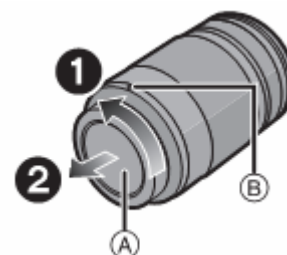
- A fel- és le szereléshez olvassa át a fényképezőgép kezelési útmutatóját is.

Az objektív felszerelése

- Ellenőrizze, hogy a fényképezőgép ki van-e kapcsolva.

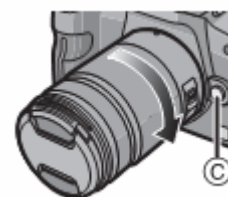
1) Forgassa el a hátsó objektívvédő sapkát az eltávolításhoz.

- Ⓐ Hátsó objektívvédő sapka



2) Helyezze egymás mellé a fényképezőgép vázát és az objektíven található, az objektív illesztését segítő jelöléseket Ⓑ (piros jelzések), majd forgassa az objektívet kattanásig a nyíllal jelölt irányba.

- Az objektív felszerelése közben ne nyomja meg az objektív kioldógombját Ⓒ.
- Ügyeljen arra, hogy az objektív az illesztés közben pontosan merőlegesen álljon a fényképezőgép vázára, ellenkező esetben az objektív megkarcolódhat.
- Ellenőrizze, hogy az objektív illesztése megfelelő-e.



Az objektív leszerelése

- Ellenőrizze, hogy ki van-e kapcsolva a fényképezőgép.

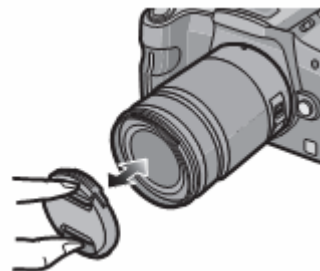
A leszereléshez nyomja meg az objektív kioldógombját **D**, közben forgassa el az objektívet a nyíllal jelölt irányba, ameddig csak lehet.

- Illessze rá az objektívra a hátsó védősapkát, nehogy megkarcolódjon az objektív csatlakozó felülete.
- Mindig helyezze fel a védősapkát a fényképezőgép vázára, nehogy szennyeződés vagy por kerüljön a készülékbe.



A védősapka felhelyezése és levétele

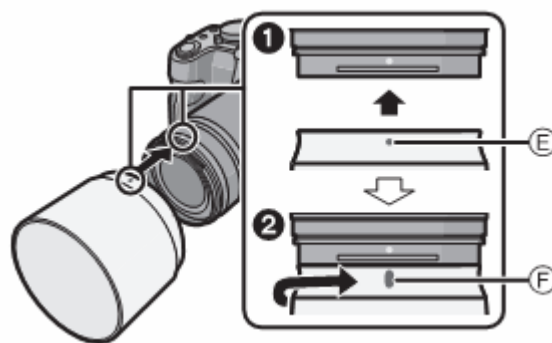
Ügyeljen arra, hogy ne veszítse el a lencsevédő sapkát.



A napellenző felerősítése

(Mellékelt tartozék)

- 1) Helyezze az napellenzőn elhelyezkedő **E** jelzést az objektív illeszkedési pontjához.
- 2) Forgassa a napellenzőt ütközésig a nyíllal jelölt irányba, helyezze a napellenző **F** jelzését az objektív illeszkedési pontjához.

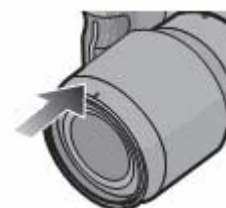


A napellenző átmeneti tárolása

- 1) Fordítsa el a napellenzőt a nyíllal jelölt irányba a levételhez.



- 2) Fordítsa meg a napellenzőt, majd tegye vissza a korábbi helyzetével azonos módon.



Megjegyzés:

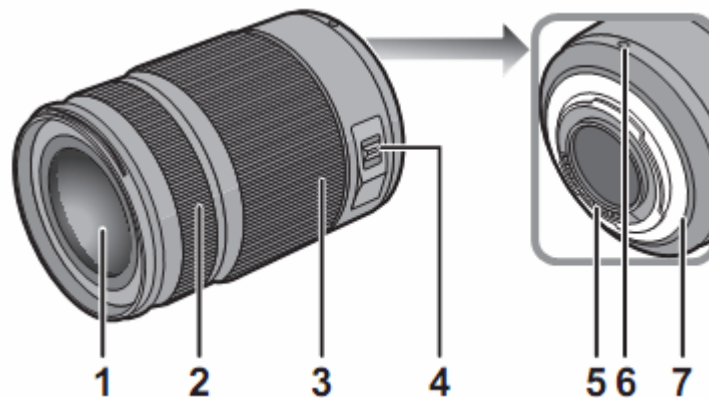
- Ha vakut használ, miközben napellenző van a gépre felszerelve, akkor a keresőben/kijelzőn megjelenő kép alsó széle (sarkai) elsötétül (vignettahatás) és a vaku vezérlése esetleg kikapcsol, mert a vakut takarja a napellenző. Javasoljuk, hogy távolítsa el a napellenzőt.
- Távolítsa el a napellenzőt, ha az AF-segédfényt sötétben használja.

A szűrő felszerelése

- A képek szélei elsötétülhetnek (vignette-hatás), ha 2 vagy több MC védőt (megvásárolható: DMW-LMC46), PL szűrőt (megvásárolható: DMW-LPL46) vagy ND szűrőt (megvásárolható: DMW-LND46) használ, illetve ha vastag szűrőt és/vagy védőt alkalmaz.
- Amennyiben túl erősen rögzíti a szűrőt előfordulhat, hogy nem tudja azt eltávolítani, ezért tartózkodjon ettől.
- A lencsevédő sapka rögzíthető az objektívre akkor is, ha arra már felhelyezte a szűrőt.
- Nem lehet konverziós lencsét vagy adaptert rögzíteni ehhez az objektívhez. Egy szűrővel használható, de ha egyéb elemet kíván felhelyezni, az kárt okozhat az objektívben.

Az alkotórészek és funkciók megnevezése

Objektív



1) Lencsefelület

2) Fókuszgyűrű

Kézi fókuszbeállításkor forgassa el a fókuszáláshoz.

3) Zoom-gyűrű

A tárgyak nagyításához Tele, a tárgyak távolításához Wide irányba forgassa a zoom-gyűrűt. (35 mm-es filmes fényképezőgépre átszámítva: 70 mm-től 200 mm-ig)

4) [O.I.S.] kapcsoló

Az optikai képstabilizátor az objektív felhelyezésekor bekapcsolódik, ha az [O.I.S.] kapcsoló [ON] (Be) állásban van.

- Állvány használatkor javasolt az [O.I.S.] kapcsolót [OFF] állásba kapcsolni.
- Lehetséges, hogy az optikai képstabilizátor funkció a következő helyzetekben nem működik megfelelően:
 - Túl sok képremegés esetén.
 - Ha erős nagyítást használ.
 - Ha digitális zoomot használ.
 - Képek felvételekor, ha követi a mozgó objektumot.
 - Ha a zársebesség a sötét fényviszonyok miatt, vagy más okból különösen alacsony.

5) Érintkezési pont

6) Jelölés az objektív rögzítéséhez

7) Objektív gumi

Megjegyzés

- Amikor közeli tárgyat rögzít vaku használatával, a vaku villanását akadályozhatja az objektív és a kép egy része sötét lehet. Fénykép készítésnél ellenőrizze a tárgy távolságát.
- Amennyiben fókuszálás után közelít a tárgyra, fókuszálási hibák jelentkezhetnek. Zoomolás után végezze el újra a fókuszálást.

Biztonsági óvintézkedések

Ügyeljen arra, hogy az objektív ne essen le és ne ütődjön hozzá semmihez. Ne nyomja meg erősen az objektívet.

- Ügyeljen arra, hogy ne ejtse le és ne üsse oda semmihez a táskát, melybe az objektívet tette, mert ily módon erős ütés érheti az objektívet. A fényképezőgép meghibásodhat és előfordulhat, hogy a fényképkészítés lehetetlenné válik. Az objektív is meghibásodhat.

Ne szórjon rovarirtó sprayt vagy egyéb vegyszert a fényképezőgép környékére. Gondoskodjon róla, hogy ilyen anyagok ne kerülhessenek az objektívre.

- Az ilyen vegyi anyagoktól deformálódhat az objektív burkolata, és leválhat a festék róla.

Ne szállítsa úgy az egységet a fényképezőgép vázra illesztve.

- Semmiképp se tárolja az alábbi helyeken az egységet, mivel ez problémát okozhat, illetve a készülék meghibásodását okozhatja:
 - Közvetlen napsütésnek kitett helyen, illetve a strandon nyáron
 - Magas hőmérsékletű, illetve magas páratartalmú, illetve olyan helyeken, ahol ezek a körülmények megváltozhatnak
 - Olyan helyeken, ahol nagy mennyiségben található homok, por, illetve kosz
 - Tűzveszélyes helyeken
 - Fűtő-, légkondicionáló-, illetve párologtató berendezések közelében
 - Ahol vízzel érintkezhet a készülék
 - Ahol rezgésnek van kitéve
 - Járműben
- Olvassa el a digitális fényképezőgép kezelési útmutatóját is.
- Ha a készüléket huzamosabb ideig nem használja, javasoljuk, hogy silica géllal együtt tárolja azt. A penészesedés és egyéb problémák meghibásodást okozhatnak. Javasoljuk, hogy ellenőrizze a készülék működését használat előtt.
- Ne hagyja, hogy az objektív gumival, vagy műanyag tárgyakkal érintkezzen hosszú ideig.
- Ne érintse meg az objektív csatlakozó felületét. Ez az egység meghibásodását okozhatja.
- Ne szerelje szét, illetve ne alakítsa át az egységet. Ha az egység kivizsgálásra vagy javításra szorul, lépjen kapcsolatba a hivatalos márkaszervizzel.

Ne használjon benzint, higítót, alkoholt vagy egyéb hasonló tisztítószereket az objektív lencséjének vagy külső felületének tisztításához.

- A vegyszerek használata károsíthatja az objektívet, illetve a festék lepattogzódásához vezethet.
- Töröljön le a port, illetve az ujjlenyomatokat egy puha, száraz törlőruhával.
- Használjon száraz portörölőt a kosz és a por gumigyűrűről, zoom-gyűrűről, illetve fókuszgyűrűről történő eltávolításához.
- Ne használjon háztartási tisztítószert vagy vegykezelt törlőruhát.

Hibaelhárítás

Hang hallható, amikor a fényképezőgépet be-, illetve kikapcsolja.

- Ez a lencsék és a blende mozgásának hangja, nem jelent meghibásodást.

Műszaki adatok

Cserélhető objektív digitális fényképezőgéphez „LUMIX G VARIO 35-100 mm/F2.8/POWER O.I.S”

Fókusz távolság tartomány:	F = 35 mm – 100 mm (35 mm-es filmes fényképezőgépre átszámítva: 70 mm – 200 mm)
Blende típusa:	7-lamellás zár/körkörös diafragma
Blendeérték:	F2.8
Legkisebb rekesznyílás:	F22
Objektív szerkezete:	18 elem 13 csoportban (2 ED lencse, 1 UED lencse)
Nano felületvédelem	igen
Fókuszálás tartománya:	0,85 m - ∞ (a fókusz referenciavonalától)
Maximális képnagyítás:	0,1x (35 mm-es filmes fényképezőgépre átszámítva: 0,2x)
Optikai képstabilizátor:	Elérhető
O.I.S váltás	Elérhető (ON/OFF)
Objektív rögzítés:	„Micro Four Thirds Mount” (Mikro 4/3)
Látószög:	34° (nagylátószög) – 12° (tele)
Szűrő átmérő:	58 mm
Maximális átmérő:	Kb. 67,4 mm
Teljes hossz:	Kb. 99,9 mm (az objektív végétől a rögzítőhornyok felfekvő részéig)
Tömeg:	Kb. 360 g
Por- és vízállóság	Igen

A külön értesítés nélküli változtatás jogát fenntartjuk.

Panasonic Corporation

Web Site: <http://panasonic.net>

A 2004/108/EK direktíva, 9(2) cikk értelmében

Panasonic Testing Centre

Panasonic Marketing Europe GmbH

Winsbergning 15, 22525 Hamburg, Germany