

Panasonic

CZ

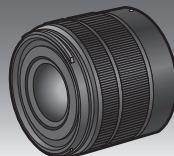
Návod k obsluze
VÝMĚNNÝ OBJEKTIV PRO DIGITÁLNÍ FOTOAPARÁT

SK

Návod na obsluhu
VYMENITEL'NÝ OBJEKTÍV PRE DIGITÁLNY FOTOAPARÁT

Model **H-FS1442A**

LUMIX



Než začnete výrobek používat, přečtěte si pozorně tento návod a uschovejte si jej pro pozdější potřebu.

Pred prvým použitím tohto výrobku si dôkladne prečítajte tieto pokyny a túto príručku si odložte, aby ste ju v prípade potreby mali k dispozícii.



**MEGA
O.I.S.**

HD

E

VQT4N34
F0113KD0 (1200 (A))

M-HFS1442-CS



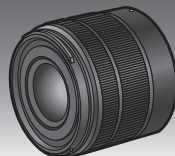
CZ

Panasonic

Návod k obsluze
VÝMĚNNÝ OBJEKTIV PRO DIGITÁLNÍ FOTOAPARÁT

Model **H-FS1442A**

LUMIX



Než začnete výrobek používat, přečtěte si pozorně tento návod a uschovejte si jej pro pozdější potřebu.



**MEGA
O.I.S.**

HD

E

VQT4N34
F0113KD0 (1200 (A))

Obsah

Bezpečnostní pokyny	2
Upozornění	4
Dodávané příslušenství	5
Nasazení/sejmutí objektivu	5
Názvy a funkce jednotlivých součástí	8
Čeho se vyvarovat	8
Odstraňování potíží	9
Technické údaje	10

Bezpečnostní pokyny

S přístrojem pracujte co možná nejdále od zařízení, která generují silné elektromagnetické pole (např. mikrovlnné trouby, televizory, videohry, vysílače, vedení vysokého napětí apod.).

- Při práci s fotoaparátem nepoužívejte mobilní telefon, protože by snímky a zvuk mohly být zkresleny vlivem šumu.
- Pokud vlivem elektromagnetického pole okolních zařízení fotoaparát přestane správně fungovat, vypněte jej a vyndejte z něj baterie, případně odpojte napájecí adaptér. Potom baterie opět vložte do fotoaparátu, popř. připojte napájecí adaptér a přístroj zapněte.

2 - CZ
VQT4N34

Objektiv lze použít s digitálním fotoaparátem vybaveným objímkou pro objektivy systému „Micro Four Thirds™“.

- Nelze použít s fotoaparáty s objímkou Four Thirds™.
- Jako příklad digitálního fotoaparátu je v tomto návodu použit model DMC-G5.
- Vzhled a technické parametry přístrojů popisovaných v tomto návodu se mohou s ohledem na pozdější zdokonalení mírně lišit od výrobku, který jste si koupili.
- Značka Micro Four Thirds™ a logo Micro Four Thirds jsou ochranné známky nebo registrované obchodní známky společnosti Olympus Imaging Corporation v Japonsku, ve Spojených státech, v Evropské unii a dalších zemích.
- Značka Four Thirds™ a logo Four Thirds jsou ochranné známky nebo registrované obchodní známky společnosti Olympus Imaging Corporation v Japonsku, ve Spojených státech, v Evropské unii a dalších zemích.
- G MICRO SYSTEM představuje systém pro výměnu objektivu digitálního fotoaparátu LUMIX založeného na normě Micro Four Thirds System.
- Další názvy systémů a produktů uvedené v těchto pokynech jsou obvykle registrovanými obchodními známkami nebo ochrannými známkami příslušných výrobců.

-Co znamená tento symbol-

Informace o likvidaci pro uživatele elektrických spotřebičů a elektronických zařízení (v domácnosti)



Tento symbol uvedený na výrobku nebo v průvodní dokumentaci znamená, že vyřazené elektrické nebo elektronické výrobky se nemají likvidovat společně s běžným domovním odpadem.

Místo toho by zařízení mělo být odevzdáno na sběrném místě určeném k recyklaci elektronických výrobků a zařízení.

Případně můžete v některých zemích vrátit takový výrobek místnímu prodejci při nákupu nového spotřebiče.

Řádnou likvidací tohoto výrobku pomůžete šetřit hodnotné zdroje a předcházet potenciálním negativním dopadům na lidské zdraví a životní prostředí, ke kterým by mohlo dojít v případě nesprávného nakládání s odpadem. Podrobné informace o nejbližším sběrném místě vám podá váš místní úřad.

Při nesprávné likvidaci tohoto druhu odpadu může být v souladu s platnou právní úpravou udělena pokuta.

Pro komerční uživatele v Evropské unii

Budete-li chtít provést likvidaci elektrického nebo elektronického zařízení, obraťte se prosím na prodejce, který vám poskytne všechny potřebné informace.

Informace o likvidaci pro země mimo Evropskou unii

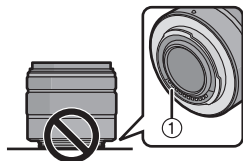
Tento symbol platí pouze v Evropské unii.

Budete-li chtít provést likvidaci tohoto výrobku, obraťte se laskavě na místní úřady nebo na prodejce a požádejte o informaci, jak zařízení správně zlikvidovat.

Upozornění

■ Péče o objektiv

- Písek a prach mohou objektiv poškodit. Budete-li objektiv používat na pláži, buďte opatrní, aby se do objektivu nebo na jeho kontakty nedostal písek nebo prach.
- Tento objektiv není vodotěsný. Kapky vody, které by se na objektiv případně dostaly, utřete suchým hadříkem.
- Při manipulaci s objektivem nepoužívejte nadměrnou sílu.
- Znečištění povrchu objektivu (vodou, mastnotou nebo otisky prstů apod.) může zhoršit kvalitu obrazu. Povrch objektivu před fotografováním a po něm zlehka otřete měkkým suchým hadříkem.
- Nepokládejte objektiv objímkou směrem dolů. Kontakty objektivu ① chráňte před znečištěním.



■ Kondenzace vlhkosti (zamlžení objektivu)


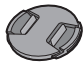

- Ke kondenzaci dochází v případě, že se náhle změní teplota a vlhkost, např. v následujících situacích. Zkondenzovaná vlhkost přispívá ke znečištění objektivu, vyvolává korozi a poruchy funkce. Proto buďte opatrní především v následujících případech:
 - přenesete-li fotoaparát za chladného počasí do teplé místnosti,
 - přinesete-li fotoaparát do klimatizovaného automobilu,
 - fouká-li chladný vzduch z klimatizace přímo na objektiv,
 - na vlhkých místech.
- Fotoaparát vložte do plastového sáčku a nechte jej, aby se postupně aklimatizoval, tím kondenzaci předejdete. Jestliže už vlhkost stačila zkondenzovat, vypněte napájení a nechte objektiv asi dvě hodiny ležet. Jakmile se vyrovná teplota přístroje s teplotou prostředí, kondenzace sama zmizí.

Dodávané příslušenství

[Při vybalování přístroje byste měli provést kontrolu]

Po vybalení z krabice zkontrolujte, jestli je výrobek a dodávané příslušenství kompletní, zkontrolujte jejich vnější vzhled a funkci, abyste ověřili, že při transportu nedošlo k žádnému poškození. Zjistíte-li nějaký problém, obraťte se na prodejce a výrobek nepoužívejte.

Číslo dílů odpovídají stavu k lednu 2013. Číslo mohou podléhat změnám.

1 	2 	3 
VYC1113	VYF3510	VFC4605

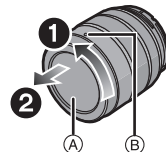
- 1 Sluneční clona
- 2 Kryt objektivu
- 3 Zadní kryt objektivu
(Při nákupu jsou přední i zadní kryt nasazeny na objektiv.)

Nasazení/sejmutí objektivu

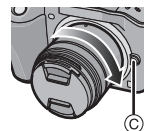
- Nasazení a sejmutí objektivu je popsáno také v návodu k obsluze fotoaparátu.
- **Nasazení objektivu**
- Zkontrolujte, zda je fotoaparát vypnutý.

1 Otočením sundejte zadní kryt objektivu.

Ⓐ: Zadní kryt objektivu



2 Nastavte červené značky na objektivu a těle fotoaparátu Ⓑ proti sobě a otáčejte objektivem ve směru šipky, dokud nezaklapne.

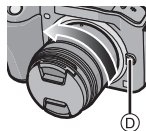


- Při nasazování objektivu nemačkejte tlačítko Ⓒ pro uvolnění objektivu.
- Nepokoušejte se objektiv nasadit, pokud jej neudržíte kolmo k tělu fotoaparátu, protože by se mohla poškodit jeho objímka.
- Zkontrolujte, jestli je objektiv nasazený správně.

■ Sejmutí objektivu

- Zkontrolujte, zda je fotoaparát vypnutý.

Stiskněte tlačítko uvolnění objektivu **D a otáčením ve směru šipky až na doraz objektiv uvolněte a oddělte od těla přístroje.**

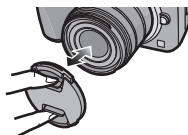


- Nasadte zadní kryt objektivu, aby se nepoškrábalo místo kontaktu.
- Nasadte kryt těla fotoaparátu, aby dovnitř nepronikl prach a jiné nečistoty.

■ Nasazení a sejmutí krytu objektivu.

Kryt stiskněte podle obrázku a nasadte jej nebo sundejte.

- Dávejte pozor, abyste kryty objektivu neztratili.



■ Nasazení sluneční clony (Dodávané příslušenství)

Sluneční clonu uchopte prsty tak, jak je uvedeno na obrázku.

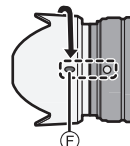
- Sluneční clonu nedržte tak, aby se kroutila nebo ohýbala.



1 Pomocnou značku **E na kratší straně clony nastavte proti značce na vrcholu objektivu.**

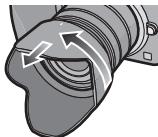


2 Clonou otočte podle šipky až na doraz a koncovou značku **F na delší straně clony vyrovnejte se značkou na vrcholu objektivu.**

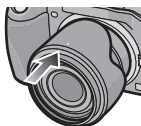


■ Dočasné odložení clony objektivu

1 Otočením ve směru šipky clonu sundejte.



2 Otočte ji a podle předcházejících pokynů znovu nasad'te.



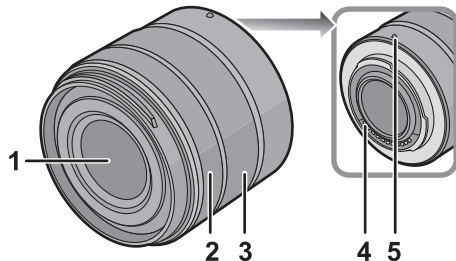
Poznámka

- Budete-li fotografovat s bleskem při nasazené sluneční cloně, mohou být spodní okraje obrázků tmavší (tzv. vinětače) a mohou nastat problémy s ovládním blesku, protože mu sluneční clona bude překážet. Doporučujeme clonu objektivu demontovat.
- Při použití pomocného světla AF při slabém osvětlení clonu objektivu sundejte.

■ Nasazování filtrů

- Použijete-li 2 nebo více MC protektorů (volitelný: DMW-LMC46) nebo PL filtrů (volitelný: DMW-LPL46) nebo ND filtrů (volitelný: DMW-LND46) nebo použijete-li silné protektory a/nebo filtry, může se projevit vinětače.
- Pokud filtr hodně utáhnete, bude možná velmi obtížné jej později sundat, proto jej utahujte s citem.
- Kryt lze použít i na objektiv s nasazeným filtrem.
- Na tento objektiv nelze nasazovat předsádky nebo adaptéry. Filtr použít lze, ale nasazení dalšího prvku už může objektiv poškodit.

Názvy a funkce jednotlivých součástí



1 Povrch objektivu (optika)

2 Zaostřovací kroužek

Chcete-li pracovat s ručním ostřením, otáčejte tímto kroužkem.

3 Kroužek zoomu

Chcete-li pořídit velké (teleskopické) nebo širokoúhlé snímky, otočte kroužkem zoomu (přepočítání na kinofilm 35 mm: 28 mm až 84 mm)

4 Kontakty

5 Značka pro nasazení objektivu

8 - CZ
VQT4N34



Poznámka

- Fotografujete-li nějaký objekt zblízka za pomoci blesku, může být jeho světlo částečně zastíněno objektivem a část snímku pak bude tmavší. Při fotografování volte vhodnou vzdálenost.
- Použijete-li zoom po zaostření, může se obraz mírně rozostřit. Po použití zoomu zaostřete znovu.

Čeho se vyvarovat

Objektiv chraňte před pádem a nárazy. Při nasazování a snímání nepoužívejte nadměrnou sílu.

- Dávejte pozor, aby vám neupadlo ani pouzdro s uloženým objektivem, protože i tak by se mohl vážně poškodit. Fotoaparát by pravděpodobně přestal správně fungovat a fotografování by tak bylo vyloučené. Objektiv by se mohl také úplně zničit.

Jestliže pracujete s těkavými chemikáliemi, např. prostředky na hubení hmyzu, dbejte, aby nezasáhly objektiv.

- Takovéto látky mohou vážně poškodit vnější povrch výrobku nebo narušit jeho povrchovou úpravu.

Při přenášení nedržte fotoaparát za objektiv.

- V žádném případě objektiv neukládejte na některém z dále vyjmenovaných míst, protože by to mohlo negativně ovlivnit jeho funkce.

- Na přímém slunci nebo v létě na pláži
- Na místech s vysokou teplotou nebo vlhkostí, případně tam, kde dochází k náhlým změnám teploty a vlhkosti
- Na místech, kde je hodně písku, prachu a nečistot
- V blízkosti otevřeného ohně
- V blízkosti topných těles nebo zvlhčovačů vzduchu
- Na místech, kde by se mohl namočit
- Na místech, kde dochází k silným vibracím
- V zaparkovaném vozidle
- Informace si vyhledejte také v návodu k obsluze fotoaparátu.
- Jestliže nebudete objektiv delší dobu používat, uložte jej společně s prostředkem, který pohlcuje vlhkost (silikagel). Jinak by mohla funkci objektivu narušit koroze. Než jej příště použijete, zkontrolujte nejdříve jeho správnou funkci.
- Objektiv nenechávejte delší dobu v kontaktu s pryží nebo plastovými výrobky.
- Nedotýkejte se kontaktů objektivu. Mohl by přestat správně fungovat.
- Objektiv nerozebírejte a nijak neupravujte.

Na čištění exteriéru a skleněných částí objektivu nepoužívejte prostředky, jako je benzín, ředidlo, alkohol ani podobné látky.

- Tyto prostředky přinejmenším poruší povrchovou úpravu, ale mohou objektiv vážně poškodit.
- Prach a otisky prstů otírejte měkkým suchým hadříkem.

- Nečistoty a prach z kroužků zoomu a zaostřování odstraňte suchou prachovkou.
- Nepoužívejte kuchyňské čisticí prostředky a utěrky napuštěné chemickými látkami.

Odstraňování potíží

Při zapnutí a vypnutí fotoaparátu je z objektivu slyšet zvuk.

- Jedná se o zvuk vyvolaný pohybem čoček a clony, nejde o závadu.

Když je objektiv nasazený na digitálním fotoaparátu, nejde vypnout stabilizátor, případně stabilizace obrazu nefunguje.

- Optický stabilizátor obrazu tohoto objektivu funguje jen s podporovanými fotoaparáty.
 - Je-li použit starší digitální fotoaparát Panasonic (DMC-GF1, DMC-GH1, DMC-G1), funkce [STABILIZER] v menu režimu záznamu [REC] nejde přepnout do stavu [OFF] (vypnuto). Doporučujeme stáhnout aktuální verzi firmwaru digitálního fotoaparátu prostřednictvím následující webové stránky: <http://panasonic.jp/support/global/cs/dsc/download/>
 - V případě použití tohoto objektivu s digitálními fotoaparáty jiných výrobců kontaktujte odpovídajícího výrobce, který vám poskytne podrobnější informace.

Technické údaje

Technické údaje se mohou změnit bez předchozího upozornění.

VÝMĚNNÝ OBJEKTIV PRO DIGITÁLNÍ FOTOAPARÁT

„LUMIX G VARIO 14– 42 mm/F3.5– 5.6 II ASPH./MEGA O.I.S.“

Ohnisková vzdálenost	f = 14 mm až 42 mm (přepočít na kinofilm 35 mm: 28 mm až 84 mm)
Typ clony	Kruhová se 7 lamelami
Světelnost	F3,5 (širokoúhlý) až F5,6 (teleobjektiv)
Největší clonové číslo	F22
Konstrukce objektivu	9 prvků v 8 skupinách (2 asférické čočky)
Vzdálenost zaostření	0,2 m až ∞ (ohnisková vzdálenost 14 mm až 20 mm) [od referenční osy ohniskové vzdálenosti], 0,3 m až ∞ (ohnisková vzdálenost 21 mm až 42 mm) [od referenční osy ohniskové vzdálenosti]
Maximální zvětšení obrazu	0,17× (přepočít na kinofilm: 0,34×)
Optický stabilizátor obrazu	Ano
Vypínač [O.I.S.] (optického stabilizátoru)	Ne (Nastavení stabilizátoru se provádí v menu [REC] (záznam) digitálních fotoaparátů LUMIX.)
Objímka	„Micro Four Thirds“
Úhel záběru	75° (širokoúhlý) až 29° (teleobjektiv)
Průměr filtru	46 mm
Maximální průměr	Přibl. 56 mm
Celková délka	Přibl. 49 mm (od konce objektivu k základně objímky objektivu)
Hmotnost	Přibl. 110 g

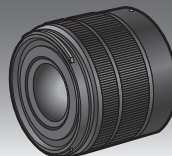
Panasonic

SK

Návod na obsluhu VYMENITEĽNÝ OBJEKTÍV PRE DIGITÁLNY FOTOAPARÁT

Model **H-FS1442A**

LUMIX



Pred prvým použitím tohto výrobku si dôkladne prečítajte tieto pokyny a túto príručku si odložte, aby ste ju v prípade potreby mali k dispozícii.



**MEGA
O.I.S.**

HD

E

VQT4N34
F0113KD0 (1200 (A)

Obsah

Bezpečnostné informácie	2
Preventívne opatrenia	4
Dodávané príslušenstvo	5
Pripojenie/odpojenie objektívu	5
Prehľad súčastí a ich funkcie	8
Upozornenia týkajúce sa používania	8
Riešenie problémov	9
Technické údaje	10

Bezpečnostné informácie

Zabezpečte dostatočný odstup tohto zariadenia od zariadení vysielajúcich elektromagnetické žiarenie (ako sú napríklad mikrovlnné rúry, TV prijímače, herné zariadenia, rozhlasové vysieláče, vedenia vysokého napätia atď.).

- Fotoaparát nepoužívajte v blízkosti mobilných telefónov. Mohlo by to nepriaznivo ovplyvniť zaznamenávaný obraz a zvuk.
- Ak je činnosť fotoaparátu nepriaznivo ovplyvnená magnetickým poľom iného zariadenia a fotoaparát prestane fungovať správne, vypnite ho a vyberte batériu alebo odpojte sieťový adaptér. Následne batériu opäť vložte, a/alebo pripojte sieťový adaptér a fotoaparát zapnite.

Objektív je možné používať s digitálnymi fotoaparátmi kompatibilnými so štandardom uchytenia objektívu „Micro Four ThirdsTM System“.

- Nie je možné ho použiť na fotoaparátoch so špecifikáciou uchytenia Four ThirdsTM.
- Na obrázkoch digitálneho fotoaparátu v tomto návode na obsluhu je ako príklad uvedený fotoaparát DMC-G5.
- Vzhľad a technické údaje výrobkov popísaných v tomto návode na obsluhu sa môžu z dôvodu neskorších vylepšení líšiť od výrobkov, ktoré ste si zakúpili.
- Micro Four ThirdsTM a logo Micro Four Thirds sú ochranné známky alebo registrované ochranné známky spoločnosti Olympus Imaging Corporation, v Japonsku, USA, Európskej únii a iných štátoch.
- Four ThirdsTM a logo Four Thirds sú ochranné známky alebo registrované ochranné známky spoločnosti Olympus Imaging Corporation, v Japonsku, USA, Európskej únii a iných štátoch.
- G MICRO SYSTEM je systém pre digitálne fotoaparáty LUMIX s vymeniteľnými objektívmi založený na štandarde Micro Four Thirds System.
- Ostatné názvy systémov a produktov uvedené v tomto návode na obsluhu sú zvyčajne ochranné známky alebo registrované ochranné známky výrobcov, ktorí príslušný systém alebo produkt vyvinuli.

– Ak uvidíte tento symbol –

Informácie pre používateľov o likvidácii opotrebovaných elektrických a elektronických zariadení (domácnosti)



Tento symbol na výrobkoch alebo v sprievodnej dokumentácii znamená, že použité elektrické a elektronické výrobky by sa nemali likvidovať ako bežný komunálny odpad. V záujme správnej likvidácie, spracovania a recyklácie zanešte, prosím, tieto výrobky na určené zberné miesta, kde budú prijaté bezplatne.

V niektorých krajinách existuje možnosť vrátiť výrobky do predajne pri kúpe podobného nového výrobku.

Správnym spôsobom likvidácie predídete zbytočnému plytvaniu cennými zdrojmi a prípadným negatívnym dosahom na ľudské zdravie a životné prostredie, ktoré vznikajú v dôsledku nesprávneho zaobchádzania s odpadmi. Podrobnejšie informácie o najbližšom špecializovanom zbernom mieste vám poskytnú miestne úrady.

Pri nesprávnej likvidácii tohto druhu odpadu môžu byť v súlade s platnými predpismi udelené pokuty.

Pre firmy a podnikateľov v krajinách Európskej únie

V prípade potreby likvidácie opotrebovaných elektrických a elektronických zariadení bližšie informácie získate od svojho predajcu alebo dodávateľa.

Informácie o likvidácii výrobkov v krajinách mimo Európskej únie

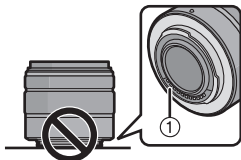
Tento symbol platí len pre Európsku úniu.

V prípade potreby likvidácie takýchto zariadení sa obráťte na miestny úrad alebo predajcu a vyžiadajte si informácie o správnom postupe.

Preventívne opatrenia

■ Starostlivosť o objektív

- Piesok a prach môžu objektív poškodiť. Ak objektív používate na pláži a podobných miestach, dávajte pozor, aby sa do objektívu alebo konektorov nedostal piesok alebo prach.
- Tento objektív nie je vodotesný. Ak sa na objektív dostanú kvapky vody, utrite ho suchou handričkou.
- Na objektív nevyvíjajte nadmerný tlak.
- Ak je šošovka objektívu znečistená (ak je mokrá, mastná alebo sa na nej nachádzajú odtlačky prstov), môže to mať vplyv na snímaný obraz. Šošovku pred snímaním a po ňom zľahka utrite mäkkou suchou handričkou.
- Objektív neukladajte tak, aby uchytenie objektívu smerovalo nadol. Dávajte pozor, aby sa kontakty na uchytení objektívu ① nezašpinili.



■ Kondenzácia (Zahmlený objektív)

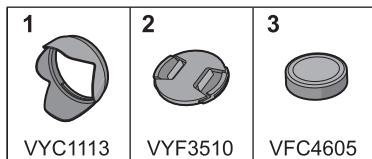
- Ku kondenzácii dochádza v prípade, keď sa teplota a vlhkosť mení tak, ako v nižšie opísaných situáciách. Kondenzát môže objektív znečistiť a môže spôsobiť pleseň a nesprávne fungovanie, preto buďte v nasledujúcich situáciách opatrní:
 - keď v chladnom počasí prenesiete fotoaparát zvonka dovnútra,
 - keď fotoaparát prenesiete do klimatizovaného automobilu,
 - keď na objektív fúka studený vzduch priamo z klimatizačného zariadenia,
 - vo vlhkých priestoroch.
- Keď vojdete do priestoru s inou teplotou, vložte fotoaparát do plastového vrečka a pred jeho použitím počkajte, kým sa prispôbi novým podmienkam. Ak dôjde ku kondenzácii, vypnite fotoaparát a nechajte ho tak dve hodiny. Keď sa teplota fotoaparátu priblíži teplote okolia, kondenzát sa sám odparí.

Dodávané príslušenstvo

[Po vybalení objektívu si skontrolujte dodané príslušenstvo]

Pri vyberaní objektívu zo škatule skontrolujte, či sa v balení nachádza objektív a dodávané príslušenstvo. Skontrolujte tiež vonkajší vzhľad a funkciu dodaných komponentov, aby ste sa uistili, že počas distribúcie a prepravy nedošlo k ich poškodeniu. V prípade akýchkoľvek problémov sa obráťte na predajcu skôr, než zariadenie začnete používať.

Katalógové čísla boli platné k januáru 2013, podliehajú však zmenám.



- 1 Slnecná clona objektívu
- 2 Kryt objektívu
- 3 Zadný kryt objektívu
(Pri zakúpení sú zadný kryt objektívu aj kryt objektívu nasadené na vymeniteľnom objektíve.)

Pripojenie/odpojenie objektívu

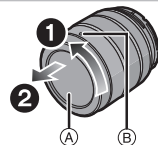
- Informácie o pripojení a odpojení objektívu nájdete uvedené aj v návode na obsluhu fotoaparátu.

■ Pripojenie objektívu

- Skontrolujte, či je fotoaparát vypnutý.

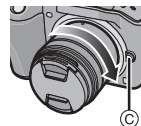
1 Otočte zadný kryt objektívu a odnímte ho.

- Ⓐ: Zadný kryt objektívu



2 Objektív priložte k telu fotoaparátu tak, aby sa červené označenie uchytenia objektívu Ⓑ na tele fotoaparátu a objektíve nachádzali oproti sebe, a otočte objektív v smere šípky tak, aby ste počuli cvaknutie.

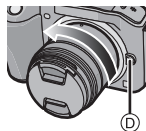
- Pri pripájaní objektívu dávajte pozor, aby ste nestlačili tlačidlo na uvoľnenie objektívu Ⓒ.
- Pri pripájaní objektívu dávajte pozor, aby objektív smeroval kolmo na telo fotoaparátu. V opačnom prípade by sa uchytenie objektívu mohlo poškrabať.
- Skontrolujte, či ste objektív upevnili správne.



■ Odpojenie objektívu

- Skontrolujte, či je fotoaparát vypnutý.

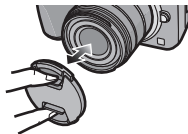
Podržte stlačené tlačidlo na uvoľnenie objektívu **(D) a súčasne otáčajte objektív v smere šípky, až kým sa nezastaví. Potom ho odpojte.**



- Na objektív nasadíte zadný kryt objektívu, aby sa nepoškralab kontakt.
- Aby sa dovnútra fotoaparátu nedostali nečistoty alebo prach, na telo fotoaparátu nasadíte kryt.

■ Nasadenie a odpojenie krytu objektívu Pri nasadzovaní alebo odpájaní krytu objektívu chytíte kryt tak, ako je to znázornené na obrázku.

- Dbajte na to, aby ste kryt objektívu nestratili.



■ Pripojenie slnečnej clony objektívu (dodávané príslušenstvo)

Slnečnú clonu objektívu držte prstami umiestnenými tak, ako je to znázornené na obrázku.

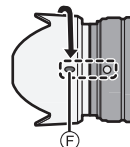
- Slnečnú clonu objektívu nedržte takým spôsobom, pri ktorom by dochádzalo k jej krúteniu alebo ohýbaniu.



1 Slnečnú clonu priložte k objektívu tak, aby sa značka uchytienia **(E) na kratšej strane slnečnej clony nachádzala oproti značke na konci objektívu.**

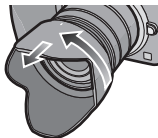


2 Slnečnú clonu otočte v smere šípky až na doraz a značku dorazu **(F) na dlhšej strane slnečnej clony nastavte oproti značke na konci objektívu.**

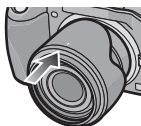


■ Dočasné uskladnenie slnečnej clony

1 Slnečnú clonu otočte v smere šípky a odpojte ju.



2 Slnečnú clonu objektívu prevráťte naopak a znova ju nasadíte rovnakým spôsobom.



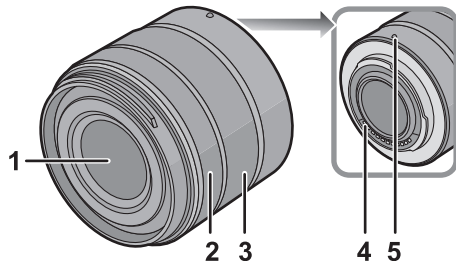
Poznámka

- Pri snímaní s bleskom a nasadenou slnečnou clonou objektívu sa môže stať, že spodná časť záberu bude tmavá (vinetácia) a používanie blesku nebude možné, pretože blesk môže byť zatienený slnečnou clonou objektívu. Odporúčame vám slnečnú clonu objektívu odpojiť.
- Ak pri snímaní v tmavom prostredí používate funkciu pomocného osvetlenia pri automatickom zaostrovaní, odpojte slnečnú clonu objektívu.

■ Nasadzovanie filtrov

- K vinetácii môže dôjsť: pri použití 2 alebo viacerých ochranných MC filtrov (voliteľné príslušenstvo: DMW-LMC46), PL filtrov (voliteľné príslušenstvo: DMW-LPL46), ND filtrov (voliteľné príslušenstvo: DMW-LND46), alebo ak používate hrubé alebo ochranné filtre.
- Ak filter príliš utiahnete, môže sa stať, že ho nebudete môcť odpojiť. Filtre príliš neťahajte.
- Kryt objektívu je možné nasadiť, aj keď je k objektívu už pripojený filter.
- K tomuto objektívu nie je možné pripojiť žiadny predádkový objektív ani adaptér. Môžete použiť filter, ale pripojenie akéhokoľvek ďalšieho prvku môže spôsobiť poškodenie objektívu.

Prehľad súčastí a ich funkcie



1 Šošovka objektívu

2 Zaoštrovací krúžok

Pri fotografovaní s manuálnym zaoštrovaním otáčajte zaoštrovacím krúžkom.

3 Krúžok zoomu

Ak si chcete snímaný obraz priblížiť (tele) alebo nasnímať ako širokouhlý (wide), otáčajte krúžkom zoomu. (Ekvivalent k 35 mm fotoaparátu: 28 mm až 84 mm)

4 Kontakty

5 Označenie uchytenia objektívu

8 - SK
VQT4N34

Poznámka

- Pri snímaní blízkych objektov pomocou blesku bude objektív prekážať svetlu blesku, a preto môže byť časť záberu tmavá. Skontrolujte vzdialenosť od snímaného objektu.
- Ak po zaoštroení priblížite snímaný objekt zoomom, môže dôjsť k chybe zaoštroenia. Po priblížení zoomom znovu zaoštrite na snímaný objekt.

Upozornenia týkajúce sa používania

Dávajte pozor, aby objektív nespadol alebo aby ste s ním do niečoho nenarazili. Nevystavujte ho silnému tlaku.

- Pred pádom chráňte aj vrecko s vloženým objektívom; objektív nesmie utrpieť silný náraz. Fotoaparát by mohol prestať normálne fungovať a zábery by sa nemuseli nasnímať. Objektív by sa tiež mohol poškodiť.

V prípade používania prípravkov na ničenie hmyzu a iných prchavých látok v blízkosti fotoaparátu dbajte na to, aby sa nedostali na objektív.

- Ak sa takéto látky dostanú na objektív, môžu poškodiť vonkajší kryt alebo spôsobiť odlupovanie farby.

Keď je objektív pripojený k fotoaparátu, neprenášajte ho držaním za objektív.

- Objektív za žiadnych okolností neuchovávajte na nasledujúcich miestach, pretože by to mohlo viesť k nesprávnej činnosti objektívu alebo k problémom pri jeho používaní:

- na miestach vystavených priamemu slnečnému žiareniu alebo v lete na pláži,
 - na miestach s vysokými teplotami a vlhkosťou alebo s prudkými zmenami teploty a vlhkosti,
 - na miestach, kde je veľa piesku, prachu alebo nečistôt,
 - v blízkosti ohňa,
 - v blízkosti vykurovacích telies, klimatizácie alebo zvlhčovačov,
 - na miestach, kde sa objektív môže dostať do kontaktu s vodou,
 - na miestach s otrasmi a vibráciami,
 - vo vnútri vozidla.
- Pozrite si aj návod na obsluhu digitálneho fotoaparátu.
 - Ak objektív nebudete dlhší čas používať, odporúčame priložiť k nemu odvlhčovací prostriedok (silikagél). V opačnom prípade môže dôjsť k poškodeniu spôsobenému plesňami a pod. Pred začatím používania vám odporúčame skontrolovať činnosť objektívu.
 - Dávajte pozor, aby sa objektív nedostal do dlhodobého kontaktu s gumenými výrobkami alebo výrobkami z umelej hmoty.
 - Nedotýkajte sa kontaktov na objektíve. V opačnom prípade by mohlo dôjsť k poruche objektívu.
 - Objektív nerozoberajte ani neupravujte.
- Na čistenie skiel šošoviek alebo vonkajšieho puzdra nepoužívajte benzín, riedidlo, alkohol ani iný podobný čistiaci prostriedok.**
- Používaním rozpúšťadiel môžete objektív poškodiť alebo sa môže začať odlupovať farba.

- Prach alebo odtlačky prstov utrite mäkkou suchou handričkou.
- Nečistoty a prach zo zaostrovacieho krúžku a krúžku zoomu utrite suchou prachovkou.
- Nepoužívajte saponáty do domácnosti ani chemicky napustenú handričku.

Riešenie problémov

Pri zapínaní alebo vypínaní fotoaparátu počuť zvuk.

- Tento zvuk je spôsobený pohybom šošoviek alebo clony. Nejde o poruchu.

Keď je tento objektív pripojený k digitálnemu fotoaparátu, funkcia optickej stabilizácie obrazu sa nedá vypnúť alebo nefunguje.

- Funkcia optickej stabilizácie obrazu funguje správne len s podporovanými fotoaparátmi.
 - Keď sa používajú staršie modely digitálnych fotoaparátov značky Panasonic (DMC-GF1, DMC-GH1, DMC-G1), položka [Stabilizer] (Optická stabilizácia obrazu) v menu režimu snímania [Rec] sa nedá nastaviť na možnosť [OFF] (Vyp.). Odporúčame aktualizovať firmvér daného digitálneho fotoaparátu z nasledujúcej webovej stránky.
<http://panasonic.jp/support/global/cs/dsc/download/>
 - Pri použití tohto objektívu s digitálnymi fotoaparátmi od iných výrobcov si vyžiadajte podrobnosti od príslušnej spoločnosti.

Technické údaje

Technické údaje sa môžu zmeniť bez upozornenia.

VYMNENITELNÝ OBJEKTÍV PRE DIGITÁLNY FOTOAPARÁT „LUMIX G VARIO 14– 42 mm/F3,5 – 5,6 ASPH./MEGA O.I.S.“

Ohnisková vzdialenosť	f = 14 mm až 42 mm (Ekvivalent k 35 mm fotoaparátu: 28 mm až 84 mm)
Typ clony	7 lamiel clony/okružla clona
Rozsah clony	F 3,5 (širokohlý záber) až F 5,6 (teleskopický záber)
Minimálna hodnota clony	F 22
Konštrukcia objektívu	9 prvkov v 8 skupinách (2 asférické šošovky)
Vzdialenosť zaostrenia	0,2 m až ∞ (ohnisková vzdialenosť 14 mm až 20 mm) [od nulovej čiary vzdialenosti zaostrovania], 0,3 m až ∞ (ohnisková vzdialenosť 21 mm až 42 mm) [od nulovej čiary vzdialenosti zaostrovania]
Maximálne zväčšenie	0,17× (ekvivalent k 35 mm fotoaparátu: 0,34×)
Optická stabilizácia obrazu	Dostupná
Prepínač [O.I.S.] (Optická stabilizácia obrazu)	Žiadny (nastavenie funkcie [Stabilizer] (Optická stabilizácia obrazu) sa vykonáva v menu režimu snímania [Rec] pomocou digitálnych fotoaparátov LUMIX)
Uchytenie objektívu	„Micro Four Thirds Mount“
Zobrazovací uhol	75° (širokohlý záber) až 29° (teleskopický záber)
Priemer filtra	46 mm
Maximálny priemer	Približne 56 mm
Celková dĺžka	Približne 49 mm (od konca šošovky po spodnú stranu uchytenia objektívu)
Hmotnosť	Približne 110 g



Více informací získáte na adrese:

Panasonic Marketing Europe GmbH,
organizační složka Česká republika
Thámová 289/13
186 00 Praha 8, Karlín
telefon: + 420 236 032 511
zákaznická linka: + 420 236 032 911
centrální fax: + 420 236 032 411
e-mail: panasonic.praha@eu.panasonic.com
aktuální info na www.panasonic.cz

Viac informácií získate na adrese:

Panasonic Marketing Europe GmbH -
organizačná zložka Slovenská republika
Štúrova 11
811 01 Bratislava
zákaznícka linka: + 421 2 206 22 911
e-mail: panasonic.bratislava@eu.panasonic.com
aktuálne info na www.panasonic.sk

EU

V souladu se směrnicí 2004/108/EC, článek 9(2)
Panasonic Testing Centre
Panasonic Marketing Europe GmbH
Winsbergring 15, 22525 Hamburg, Německo

EU

Zariadenie spĺňa požiadavky smernice 2004/108/ES, článok 9(2)
Panasonic Testing Centre
Panasonic Marketing Europe GmbH
Winsbergring 15, 22525 Hamburg, Nemecko

Panasonic Corporation
Webová stránka: <http://panasonic.net>

© Panasonic Corporation 2013