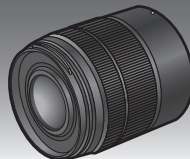


Panasonic®

Инструкция за употреба СМЕНЯЕМ ОБЕКТИВ ЗА ЦИФРОВ ФОТОАПАРАТ

Модел: **H-FS45150**

LUMIX



Преди употреба, моля прочетете внимателно тази инструкция.



**MEGA
O.I.S.**

HD

E

VQT4J90
F0812HH0

Съдържание

За вашата безопасност	2
Предпазни мерки	4
Предоставени аксесоари	5
Поставяне/сваляне на обектива	5
Наименования и функции на компонентите	8
Предупреждения при употреба	8
Решаване на проблеми	9
Спецификации.....	10

За вашата безопасност

Дръжте този апарат далече от уреди, излъчващи електромагнитни вълни (като телевизори, микровълнови фурни, видео игри, радио-предаватели, високоволтови кабели и др.)

- Не използвайте фотоапарата близо до мобилни телефони, за да не се получат смущения в записваните картина и/или звук.
- Ако фотоапаратът е бил изложен на електромагнитно въздействие и не работи, изключете го и извадете батерията от него или изключете AC адаптера. След това, поставете батерията или свържете AC адаптера, и включете фотоапарата.

Обективът може да бъде използван с фотоапарати, съвместими с монтажен стандарт по системата “Micro Four Thirds™”.

- Той не може да бъде монтиран на Four Thirds™ фотоапарати.
- На илюстрациите в тази инструкция е показан цифровият фотоапарат DMC-G5 като пример.
- Външният вид и спецификациите на продуктите, описани в тази инструкция, може да се различават от действителните закупени продукти, поради последващи изменения.
- Micro Four Thirds™ и логото Micro Four Thirds са търговски марки или регистрирани търговски марки на Olympus Imaging Corporation в Япония, САЩ, Европейски съюз и други страни.
- Four Thirds™ и логото Four Thirds са търговски марки или регистрирани търговски марки на Olympus Imaging Corporation в Япония, САЩ, Европейски съюз и други страни.
- G MICRO SYSTEM е система на LUMIX за фотоапарати със сменяема оптика, базирана на стандарта Micro Four Thirds.
- Всички други наименования на продукти, технологии и компании, цитирани в тази инструкция, са търговски марки, регистрирани търговски марки или притежание на собствениците им.

-Ако видите този символ-

Информация за излязлото от употреба електрическо и електронно оборудване (частни домакинства)



Този символ, поставен върху уреда и/или съпътстващите го документи, означава, че използваният електрически или електронен уред не може да бъде изхвърлен при общите битови отпадъци.

За надлежната обработка, възстановяване и рециклиране, моля занесете уреда в обозначените събирателни пунктове, където той ще бъде приет без заплащане на такси. В някои страни уредът може да бъде върнат на дилъра при закупуване на еквивалентен нов продукт.

Правилното изхвърляне и грижа за уредите ще спомогне за спестяване на ценни ресурси и предотвратяване на потенциални негативни ефекти върху човешкото здраве и околната среда. Моля, обърнете се към местните власти за повече информация относно най-близкия събирателен пункт.

При неправилно изхвърляне на уреда могат да ви бъдат наложени санкции съобразно местното законодателство.

За бизнес потребители в Европейски съюз

Ако искате да изхвърлите този уред, моля обърнете се към вашия дилър за информация относно правилния начин на изхвърлянето му.

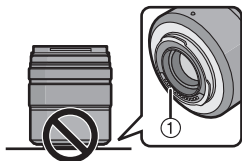
Информация за потребителите в страни извън Европейски съюз

Този символ е валиден само в рамките на Европейския съюз.

Ако искате да изхвърлите този уред, моля обърнете се към вашия дилър, за да получите информация как да постъпите.

■ Грижи за обектива

- Обективът може да бъде повреден от пясък и прах. Уверете се, че в обектива или върху контактните точки няма пясък или прах, когато го ползвате на морския бряг и др.
- Този обектив не е водоустойчив. Ако върху него попаднат капки вода, избършете ги със суха мека кърпа.
- Не упражнявайте силен натиск върху обектива.
- Ако повърхността на обектива е замърсена (с вода, отпечатъци и др.), качеството на снимката ще се влоши. Преди да снимате, внимателно избършете повърхността на обектива със суха мека кърпа.
- Не оставяйте обектива с байонета надолу. Внимавайте контактните точки ① да не се замърсят.



■ За кондензацията (когато обективът се замъгли)

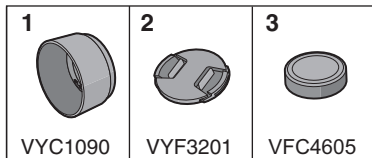
- Кондензация се наблюдава при смяна на температурата или влажността, както в описаните по-долу случаи. В следните случаи бъдете внимателни, тъй като тя може да причини замърсяване и повреда на обектива:
 - Когато фотоапаратът е внесен отвън вътре, а навън е студено
 - Когато фотоапаратът е внесен в климатизиран автомобил
 - Когато директно върху обектива духа студен въздух от климатик
 - На влажни места
- За да предотвратите кондензация, поставете фотоапарата в найлонова торбичка, за да се изравни температурата му с околната. При наличие на кондензация, незабавно изключете фотоапарата и го оставете около два часа. Кондензацията ще изчезне естествено, когато температурата на фотоапарата се изравни с околната температура.

Предоставени аксесоари

[Проверете следното, когато разопаковате обектива]

Когато извадите обектива и аксесоарите от опаковката, проверете наличността им и се уверете, че са в добро състояние, с добър външен вид и че не са повредени при транспортирането. Ако откриете какъвто и да е проблем, не използвайте обектива, а се обърнете към търговския представител, от когото сте го закупили.

Означенията са валидни към септември, 2012 г. Те могат да се променят без предупреждение.



- 1** Сенник
- 2** Капачка на обектива
- 3** Задна капачка на обектива
(При покупката, капачката и задната капачка са поставени на сменяемия обектив.)

Поставяне/сваляне на обектива

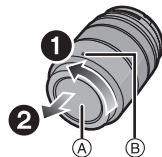
- За поставянето/свалянето на обектива, вижте и инструкцията за употреба на фотоапарата.

■ Поставяне на обектива

- Уверете се, че фотоапаратът е изключен.

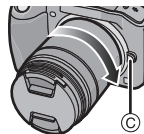
1 Завъртете задната капачка на обектива, за да я свалите.

(A): Задна капачка на обектива



2 Подравнете маркировките за монтаж (B) (червени) на тялото на фотоапарата и на обектива, и завъртете обектива по посока на стрелката, докато щракне.

- Не натискайте бутона за освобождаване (C), когато поставяте обектива.
- Не се опитвайте да поставите обектива, докато се намира под ъгъл спрямо тялото. Системата за монтаж ще се повреди.
- Уверете се, че обективът е поставен правилно.

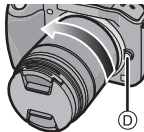


■ Сваляне на обектива

- Уверете се, че фотоапаратът е изключен.

Докаато натискате бутона за освобождаване (D), завъртете обектива по посока на стрелката до упор и го свалете.

- Поставете задната капачка на обектива, за да не повредите контактните точки.
- Поставете капачката на тялото на фотоапарата, за да не попаднат вътре замърсявания и прах.



■ Поставяне/сваляне на капачката на обектива

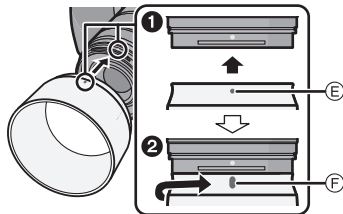
Стиснете капачката на обектива както е показано на илюстрацията, за да я поставите или свалите.

- Внимавайте да не изгубите капачката.



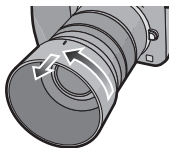
■ Поставяне на сенника (Предоставен аксесоар)

- 1 Подравнете маркировката за монтаж (E) на сенника с маркировката на края на обектива.
- 2 Завъртете сенника по посока на стрелката до упор и изравнете маркировката (F) на сенника с маркировката на края на обектива.



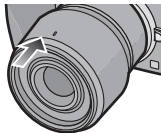
■ Временно съхраняване на сенника

1 Завъртете сенника по посока на стрелката, за да го свалите.



2 Обърнете сенника и го поставете по същия начин, както е описано преди.

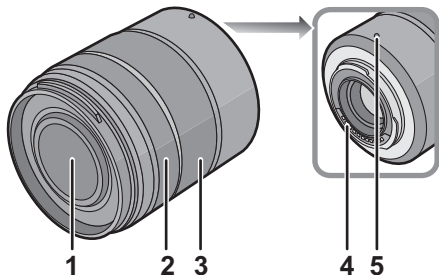
- Ако на обектива е поставен сенник и снимате със светкавица, възможно е композицията да не се освети достатъчно или долната част на снимката да се затъмни (винетиране). Препоръчваме ви да свалите сенника, когато използвате светкавицата.
- Свалете сенника, когато използвате лъча за подпомагане на автофокуса на тъмни места.



■ Поставяне на филтри

- Може да се получи ефект на винетиране, ако използвате едновременно два или повече MC протектора (опция: DMW-LMC52), PL филтъра (опция: DMW-LPL52) или ND филтъра (опция: DMW-LND52), или ако използвате дебели протектори и/или филтри.
- Ако затегнете силно филтъра, може да не успеете да го свалите. Не затягайте филтъра прекомерно.
- Можете да поставите капачката на обектива, когато е поставен филтър.
- Върху този обектив не можете да поставяте конвертиращ обектив или адаптер. Можете да поставите филтър, но поставянето на какъвто и да е друг елемент ще повреди обектива.

Наименования и функции на компонентите



1 Повърхност на обектива

2 Гривна за фокусиране

Въртете тази гривна, за да фокусирате, когато снимате с ръчен фокус.

3 Гривна за варио (зумиране)

Въртете тази гривна, ако искате да приближите (телефото) или да отдалечите (широк ъгъл) заснеманата композиция (приравнено към 35 mm филмов фотоапарат: 90 mm до 300 mm).

4 Контактни точки

5 Маркировка за монтаж

8

VQT4J90

Забележки

- Когато снимате отблизо със светкавица, светлината ѝ може да бъде засенчена от обектива и част от снимката може да стане тъмна. Проверете разстоянието до обекта, когато снимате.
- Ако зумирате след фокусиране, снимката може да не е на фокус. Ако зумирате, фокусирайте отново.

Предупреждения при употреба

Внимавайте да не изпуснете или ударите обектива. Не натискайте силно обектива.

- Внимавайте да не изпуснете или ударите чантата, в която сте поставили обектива. Фотоапаратът или обективът могат да се повредят или да спрат да работят нормално.

Ако наблизо се използват пестициди или други опасни препарати, уверете се, че те няма да попаднат върху обектива.

- Ако върху обектива попаднат такива вещества, външната му повърхност ще се повреди.

Не хващайте и не вдигайте само обектива, докато той е поставен на тялото на фотоапарата.

- При никакви обстоятелства обективът не трябва да бъде оставян или съхраняван на следните места, тъй като може сериозно да се повреди:

- На пряка слънчева светлина или на брега
 - На места с висока температура или влажност, или на места, където температурата или влажността могат да се променят
 - На места с прах, пясък или замърсявания
 - Близо до огън
 - Близо до отоплителни уреди, климатици и др.
 - Там, където може да се намокри
 - Там, където има вибрации
 - Вътре в автомобил
 - Вижте също така и инструкцията за употреба на цифровия фотоапарат.
 - Когато съхранявате обектива дълго, ви препоръчваме да поставите при него абсорбатор на влага (силикагел). Иначе в обектива може да се образуват плесени и др., които да влошат качествата му. Препоръчваме ви преди употреба да проверите работата на апарата.
 - Не позволявайте гумени или пластмасови предмети да се допират дълго до обектива.
 - Не докосвайте контактните точки на обектива. Това може да повреди обектива.
 - Не разглобявайте и не преработвайте обектива.
- Не използвайте бензин, спирт, разреждател и други силни разтворители за почистване на стъклото или повърхността на обектива.**
- Разтворителите могат да повредят сериозно обектива или неговата повърхност.
 - Избършете праха и отпечатъците от обектива със суха мека кърпа.

- Използвайте суха кърпа, за да отстраните замърсяванията и праха от гривната за фокусиране и гривната за варио.
- Не ползвайте почистващи препарати или кърпи.

Решаване на проблеми

При включване и изключване на фотоапарата се чува звук.

- Това е звук от движението на диафрагмата на обектива. Това е нормално и не е повреда.

Когато обективът е поставен на цифров фотоапарат, стабилизаторът на образа не може да се изключи или не работи.

- Оптичният стабилизатор на образа на обектива работи само със съвместими фотоапарати.
 - При използване на по-стари цифрови фотоапарати Panasonic (DMC-GF1, DMC-GH1, DMC-G1), [Stabilizer] от менюто [Rec] не може да се настрои на [OFF]. Препоръчваме ви да обновите фърмуера на фотоапарата от следния уеб сайт: <http://panasonic.jp/support/global/cs/dsc/download/>
 - Оптичният стабилизатор на образа не работи при използване с фотоапарати от други марки. (към септември 2012 г.). За подробности се обърнете към съответния производител.

Спецификации

СМЕНЯЕМ ОБЕКТИВ ЗА ЦИФРОВ ФОТОАПАРАТ

“LUMIX G VARIO 45–150 mm/F4.0–5.6 ASPH./MEGA O.I.S.”

Фокусно разстояние	f=45 mm до 150 mm (приравнено към 35 mm филмов фотоапарат: 90 mm до 300 mm)
Тип на диафрагмата	7 ламела/диафрагма с кръгъл отвор
Диапазон на блендата	F4.0 (Wide) до F5.6 (Tele)
Минимална бленда	F22
Конфигурация на лещите	12 елемента в 9 групи (2 асферични лещи, 1 UHR леща)
Предметно разстояние	0.9 m до ∞ (от референтната линия за разстоянието на фокусиране)
Максимално увеличение на образа	0.17 \times (приравнено към 35 mm филмов фотоапарат: 0.35 \times)
Оптичен стабилизатор	Наличен
Ключ [O.I.S.]	Няма ([Stabilizer] се настройва от менюто за запис [Rec] на цифрови фотоапарати LUMIX)
Байонет	“Micro Four Thirds Mount”
Зрителен ъгъл	27° (Wide) до 8.2° (Tele)
Диаметър на филтъра	52 mm
Максимален диаметър	Приблизително 62 mm
Обща дължина	Приблизително 73 mm (от върха на обектива до монтажната основа на байонета)
Тегло	Приблизително 200 g

ЕС
Съобразено с Директива 2004/108/ЕС, член 9(2)
Panasonic Testing Centre
Panasonic Marketing Europe GmbH
Winsbergring 15, 22525 Hamburg, Germany

Panasonic Corporation

Уеб сайт: <http://panasonic.net>

© Panasonic Corporation 2012